



VÝROČNÍ
ZPRÁVA
2019

Vodárna  **Plzeň**



VÝROČNÍ
ZPRÁVA
2019

Vodárna  **Plzeň**

OBSAH

1	O SPOLEČNOSTI	4	2	ZPRÁVA PŘEDSTAVENSTVA O PODNIKATELSKÉ ČINNOSTI	8
	Statutární orgány společnosti	4		Výroba vody, vodovodní síť, hospodaření s vodou	8
	Představenstvo	4		Vodoměry	9
	Dozorčí rada	4		Odvádění a čištění odpadních vod	10
	Výbor pro audit	4		Smluvní vztahy	11
	Výkonné vedení	5		Provoz Laboratoře	11
	Klíčové údaje	5		Zákaznické centrum	12
	Úvodní slovo předsedy představenstva	6		Marketing a komunikace	12
	Organizační struktura akciové společnosti	7		Integrovaný systém řízení, bezpečnost a ochrana zdraví při práci	14
				Personálně sociální oblast	15
				Inovace	16
3	VÝZNAMNÉ UDÁLOSTI PO ROZVAHOVÉM DNI	19	4	POSKYTOVÁNÍ INFORMACÍ PODLE ZÁKONA Č. 106/1999 SB. V ROCE 2019	20
5	ROZDĚLENÍ ZISKU	22	7	VÝSLEDKY HOSPODAŘENÍ	26
				Rozvaha	27
				Výkaz zisků a ztrát	30
				Výkaz peněžních toků	32
				Přehled o změnách vlastního kapitálu	33
6	VÝROK AUDITORA	23	8	PŘÍLOHA ÚČETNÍ ZÁVĚRKY	34
			9	ZPRÁVA O VZTAZÍCH	46

ZÁKLADNÍ ÚDAJE

Obchodní jméno: VODÁRNA PLZEŇ a.s.
Datum vzniku: 31. 12. 1996
Právní forma: akciová společnost
Identifikační číslo: 25205625
Společnost zapsána v OR
vedeném Krajským soudem
v Plzni – oddíl B, vložka 574

DIČ: CZ25205625
Základní kapitál
společnosti: 4779749000 Kč
Akcionář: Statutární město Plzeň 100 %
Sídlo společnosti: Malostranská 143/2
326 00 Plzeň

O SPOLEČNOSTI

STATUTÁRNÍ ORGÁNY SPOLEČNOSTI

PŘEDSTAVENSTVO

Mgr. Pavel Šindelář
Ing. Martin Barták, MBA
Mgr. Petr Suchý
Mgr. Lukáš Hegner
Ing. Petr Osvald
Ing. Miloslav Vostrý

*předseda představenstva
místopředseda představenstva
místopředseda představenstva*

DOZORČÍ RADA

MUDr. Kamal Farhan
Mgr. Radoslav Škarda
Eva Trůková
Pavel Bosák
Mgr. Miroslav Knotek
Ing. Petr Náhlík

*předseda dozorčí rady
místopředseda dozorčí rady*

VÝBOR PRO AUDIT

Ing. Otakar Hora, CSc.
Luboš Čapek
Ing. Zdeněk Katzer

předseda výboru pro audit

VÝKONNÉ VEDENÍ

Ing. Ludvík Nesnídal
Markéta Havránková, MBA
Bc. Petr Zelenka, MBA
Bc. Radka Fraňková

*generální ředitel
finanční ředitelka
provozně technický ředitel
vedoucí personálního úseku*

KLÍČOVÉ ÚDAJE

406

Počet zaměstnanců

1 240 042 tis. Kč

Obrat společnosti

14,7%

Ztráty vody

39 361 tis. Kč

Hospodářský výsledek

912

Počet havárií na vodovodní síti

14 756 tis. m³

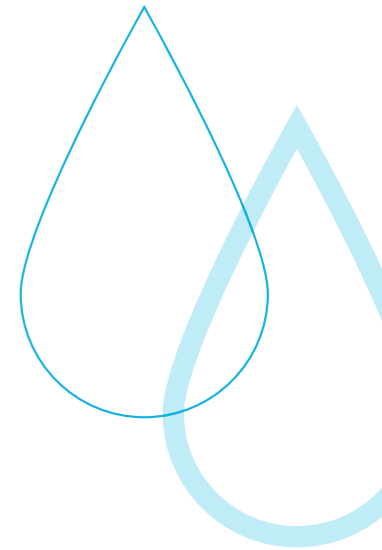
Objem vyrobené pitné vody

185

Počet havárií na kanalizační síti

20 481 tis. m³

Objem vyčištěných odpadních vod



ÚVODNÍ SLOVO PŘEDSEDY PŘEDSTAVENSTVA

Vážené dámy a vážení pánové,

rok 2019 byl pro VODÁRNU PLZEŇ a.s. velmi významný zejména z pohledu historie. Úpravna vody na Homolce totiž oslavila už 130 let své existence. Právě před 130 lety se uskutečnil historicky první odběr vody z řeky Úhlavy, která zásobuje město vodou dodnes.

Je zajímavé sledovat, jakou výjimečnou pozornost tehdy Plzeň stavbě své nové vodárny věnovala a ve své době prosadila, a odsouhlasila vznik skutečně velkolepého a moderního podniku. Ten pak nadále zvelebowała, rozšiřovala a modernizovala. K této události vydala VODÁRNA PLZEŇ a.s. publikaci mapující celou 130letou historii vodárenství ve městě.

Toto výročí jsme si připomněli také 5. a 6. listopadu 2019, kdy se v Parkhotelu konal 17. ročník významné oborové konference Provoz vodovodů a kanalizací 2019 v Plzni, kterou pořádá Sdružení oboru vodovodů a kanalizací ČR. Do Plzně se sjela řada odborníků z vodárenských oborů, aby tu diskutovali a přednášeli o zkušenostech a novinkách ve vodohospodářství. VODÁRNA PLZEŇ a.s. tuto akci spolupředávala a byla jejím generálním partnerem.

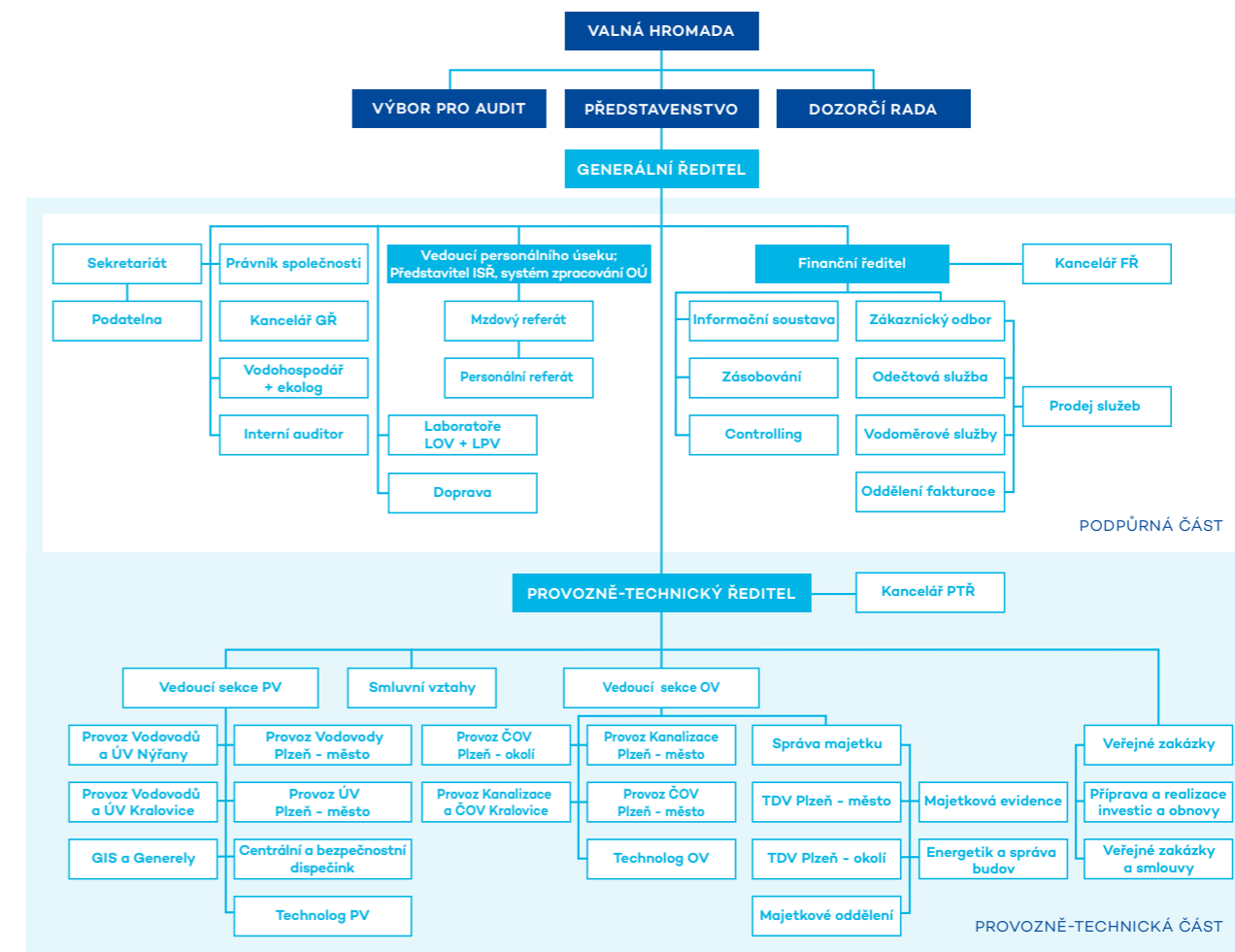
Voda a VODÁRNA PLZEŇ a.s., kde se dnes vyrábí více než 14,5 milionu kubíků špičkové pitné vody za rok, je pro naše město prioritou i dnes. A to čím dál větší. Zejména v posledních rocích, kterým panují suchá léta, a v řekách, potocích i rybnících vody ubývá, si stále více uvědomujeme, s jak vzácnou komoditou nakládáme. Šetřit s vodou, ať už pitnou nebo surovou v přírodě, musí být pro všechny samozřejmostí, nad kterou není třeba se rozmýšlet. I my jako VODÁRNA PLZEŇ a.s. se proto začínáme mnohem více zaměřovat na osvětu a zejména dětem připomínáme, že vody v kohoutcích je sice dost, ale je důležité jí neplýtvat a vážit si jí.

O tom, že VODÁRNA PLZEŇ a.s. je připravena i na nepředvídatelné události a dokáže si s nimi poradit, svědčí říjnová havárie vody na Úhlavě. Při ní se dostaly do řeky zásobující vodou Plzeň nebezpečné látky, konkrétně prostředky na impregnaci dřeva ze soukromého výrobního areálu. Aby vodárna zabránila vniknutí látek do technologie úpravy a tím i do vodovodních řadů plzeňských domácností, zastavila provoz úpravy a Plzeňané poté začali využívat vodu ze zásobních vodojemů a následně i z náhradního zdroje, jímž se nakrátko stala řeka Radbuza. Všechna přijatá opatření zafungovala a vážnou situaci se povedlo bezchybně zvládnout.

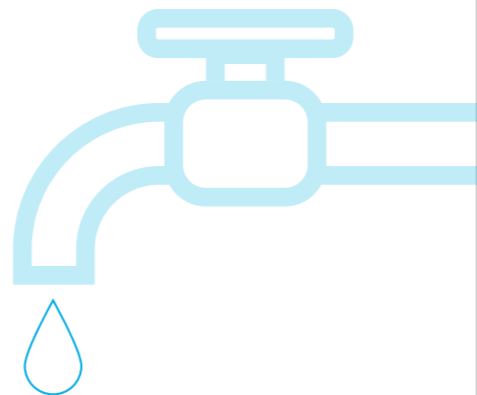
Rád bych poděkoval za usilovnou práci všem, kteří se o perfektní a čistou vodu starají. Zejména zaměstnancům společnosti, bez nichž by to nešlo.

Mgr. Pavel Šindelář
předseda představenstva

ORGANIZAČNÍ STRUKTURA AKCIOVÉ SPOLEČNOSTI K 31. 12. 2019



ZPRÁVA PŘEDSTAVENSTVA O PODNIKATELSKÉ ČINNOSTI



VÝROBA VODY, VODOVODNÍ SÍŤ, HOSPODAŘENÍ S VODOU

VODÁRNA PLZEŇ a.s. je nejvýznamnější provozovatel vodovodů a kanalizací pro veřejnou potřebu v Plzeňském kraji. Dodávku pitné vody zajišťuje v okresech Plzeň-město, Plzeň-sever, městě Stod a obcích Břasy, Štěnovice a Ejovice.

Objem vyrobené vody proti předchozím letům poklesl o několik procent. VODÁRNA PLZEŇ a.s. provozovala celkem 26 úpraven vody a přes 90 podzemních zdrojů. Nejvýznamnější je však zdroj povrchový – řeka Úhlava, ze které bylo upraveno celkem 13,2 mil. m³ vody.

Zásobování pitnou vodou cca 239 tis. obyvatel bylo zajišťováno prostřednictvím 1396 km trubních rozvodů, 82 vodojemů a 59 čerpacích stanic. V rámci péče o vodovodní potrubí bylo nutné opravit 572 poruch, v případě vodovodních přípojek bylo třeba provést přes 340 zásahů.

Na provozovaném majetku došlo k obnově 6,9 km rozvodné sítě, 371 km vodovodu bylo preventivně prohlédnuto na skryté úniky vody. Podíl ztrát činil 14,7 %.

V průběhu roku byla požádána Krajská hygienická stanice Plzeňského kraje o mírnější hygienické limity v parametrech dusičnany a metabolity pesticidních látek. V dubnu 2019 vydala KHS rozhodnutí o určení výjimky pro sezónní vodovod Pňovany-Radost. V říjnu 2019 byla prodloužena výjimka s navýše-

Počet zásobených obyvatel	238 920
Délka vodovodní sítě	1 396 km
Počet přípojek	42193
Objem vyrobené vody	14 756 tis. m ³
Fakturovaný objem	12 582 tis. m ³
Počet ÚV	26
Počet VDJ	82
Počet ČS na síti	59
Fakturace obyvatelstvo	7 766 tis. m ³
Fakturace ostatní	4 816 tis. m ³
Voda předaná	359 tis. m ³
Voda nefakturovaná	16,0 %
Ztráty vody	14,7 %
Počet poruch a havárií	912

ním limitu pro ukazatel dusičnany pro vodovod Robčice-Břízsko. V listopadu byla prodloužena platnost výjimky pro vodovod Babina pro ukazatele dusičnany a dvě pesticidní látky.

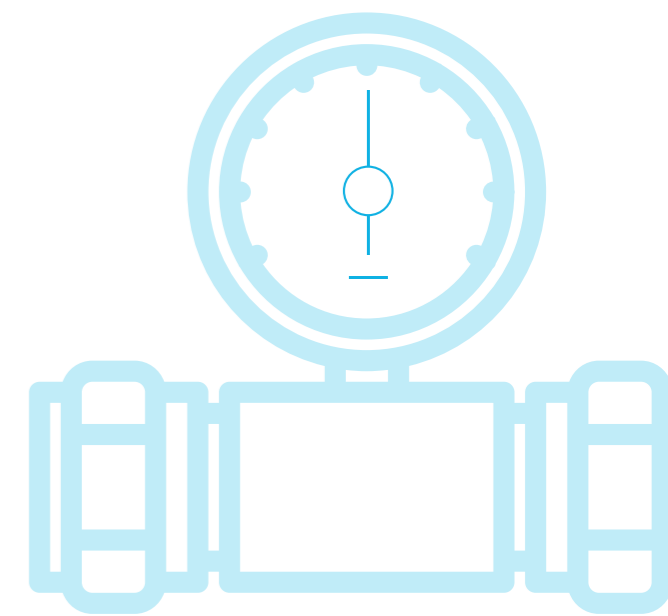
Od 8. října 2019 po dobu téměř 10 dní čelila ÚV Plzeň havárii, kterou způsobil únik nebezpečné látky do přítoku Úhlavy, Drnového potoka, z areálu dřevařské firmy Holz Schiller. Díky perfektní součinnosti provozu ÚV Plzeň a všech složek Krizového štábu města Plzeň se podařilo zabránit vstupu kontaminované vody do technologické linky ÚV Plzeň.

VODOMĚRY

V roce 2019 jsme úspěšně navázali na dlouhodobý úkol, který VODÁRNA PLZEŇ a.s. plní v oblasti získávání a předávání informací o odečtech stavů vodoměrů. V průběhu roku byl spuštěn projekt SMART METERING - dálkové odečty stavů vodoměrů s online přenosem přes rozhraní do zákaznického a informačního systému společnosti. V oblasti výměn vodoměrů byl závěrem roku zahájen projekt EML - elektronický

záznam výměn a montáží vodoměrů, jehož součástí je fotodokumentace průběhu montáže a přenos všech záznamů pomocí mobilní aplikace a rozhraní do zákaznického informačního systému. Získané informace rozšiřují soubor funkcí, které lze využít k vyhodnocení spotřeb na straně odběratele i provozovatele, a snižují administrativní zatížení pracovníků, kteří provádí výměny vodoměrů.

V roce 2019 bylo osazeno 638 měřidel na nově vybudované vodovodní přípojky a celkový počet fakturačních měřidel, která naše společnost spravovala, dosáhl 41552 ks. Časově, organizačně i logisticky je nejnáročnější zajištění výměn všech vodoměrů po uplynutí platnosti úředního ověření, které je třeba opakovat každých 6 let. U vodoměrů vybavených příslušenstvím pro snímání a přenos dat pomocí radiové nebo pevné sítě to znamená také demontáž, opětovnou montáž a nové nastavení parametrů snímacího zařízení umístěného na vodoměru. Celkový počet výměn vodoměrů v roce 2019 dosáhl 6954 ks.



ODVÁDĚNÍ A ČIŠTĚNÍ ODPADNÍCH VOD

V oblasti kanalizací se naše společnost stará o 26 čistíren odpadních vod a 957 km kanalizační sítě s 94 čerpacími stanicemi. Prostřednictvím 32 tisíc přípojek tak zajišťuje odvod a likvidaci odpadních vod od 232 tisíc obyvatel.

V roce 2019 se podařilo vyčistit více než 90 km kanalizační sítě, zmonitorováno bylo přes 47 km potrubí a bylo nutné odstranit 185 havárií na stokách a 188 na kanalizačních šachtách.

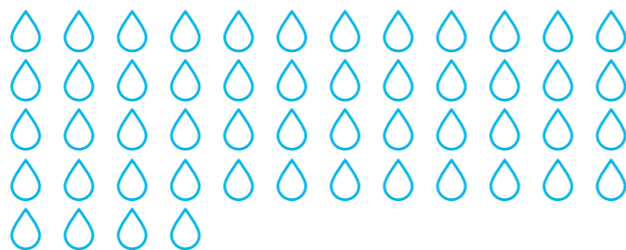
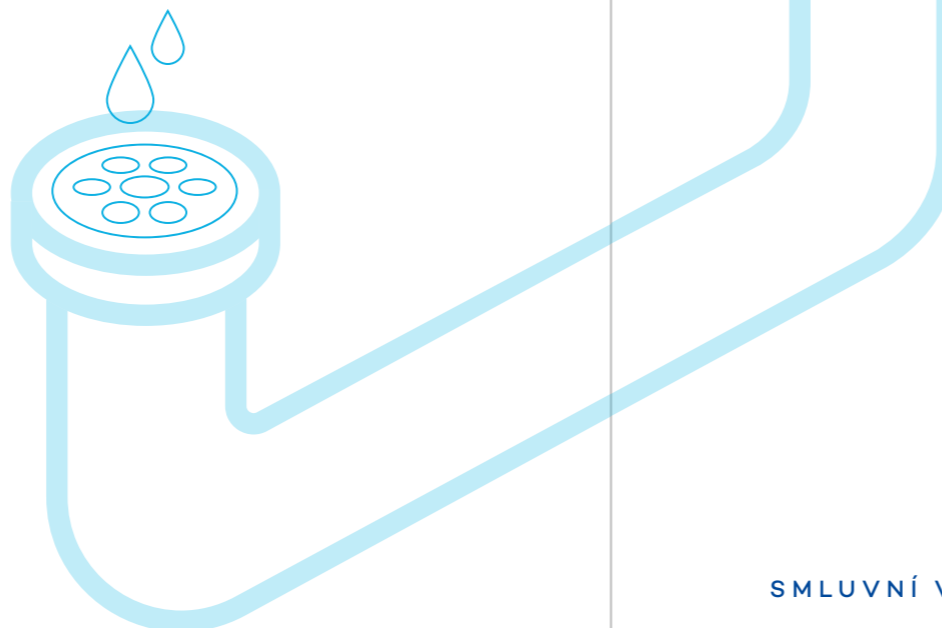
Bylo vyčištěno 20,5 mil. m³ odpadní vody. Za celý rok nedošlo k překročení limitů vypouštění.

Počet obyvatel napojených na kanalizační síť	232 320
Počet kanalizačních přípojek	32 675
Délka kanalizační sítě	957 km
Objem vyčištěných odpadních vod	20 481 tis. m ³
Fakturovaný objem	14 883 tis. m ³
Počet čistíren odpadních vod	26
Počet čerpacích stanic odpadních vod	94
Počet odlehčovacích komor	168



14 756 tis. m³

Vyrobená pitná voda



20 481 tis. m³

Množství vyčištěných odpadních vod

SMLUVNÍ VZTAHY

V návaznosti na probíhající proces vkladu vodohospodářského majetku obcí a měst, které jsou akcionáři společnosti Vodárenská a kanalizační a.s., do vlastnictví společnosti VaK a.s. bylo obnoveno 23 provozovatelských smluv, jejichž platnost končila k 31. 12. 2019.

Dále společnost VODÁRNA PLZEŇ a.s. zvítězila v otevřeném koncesním řízení na výběr provozovatele nově zbudované úpravný vody Přovany.

PROVOZ LABORATOŘE

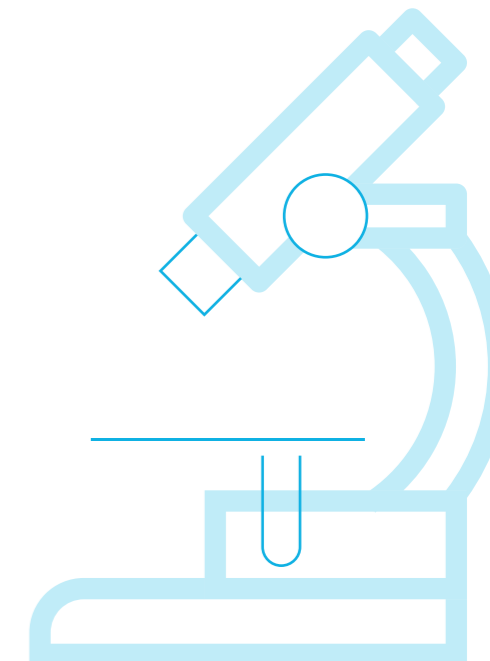
V roce 2019 obhájil provoz Laboratoře akreditaci na základě splnění akreditačních požadavků v souladu s novou normou ČSN EN ISO/IEC 17025/2018.

Průběžně bylo aktualizováno provádění laboratorního zkoušení dle nově vydávaných legislativních předpisů.

V tomto roce došlo k zahájení stavby a kolaudaci nových prostor laboratoře pitných vod. Proběhla plánovaná obnova přístrojové techniky a pilotního softwaru (LIMS) tak, aby technické vybavení laboratoří bylo v souladu s deklarovaným rozsahem laboratorní činnosti a byla zachována kvalita služeb.

Laboratoř intenzivně spolupracovala na získávání podkladů pro řízení krizového stavu provozu ÚV III během havárie na řece Úhlavě v říjnu 2019.

Od 01. 12. 2019 byla jmenována nová vedoucí provozu Laboratoře.



ZÁKAZNICKÉ CENTRUM

V roce 2019 jsme přivítali zákazníky v novém zákaznickém centru, které bylo zrekonstruováno na přelomu předchozího roku. Celé zákaznické centrum, jehož součástí je také recepce a pokladna, se soustředí na poskytování služeb s maximální vstřícností vůči všem odběratelům a návštěvníkům naší společnosti. O totéž se snaží i naše kontaktní místo ve Starém Plzenci, které je k dispozici místním zákazníkům pravidelně jednou v týdnu v odpoledních hodinách. Obě místa poskytují široké spektrum služeb a informací.

Již třetím rokem probíhá písemná kampaň výměny smluv, které musí být v souladu s novelou zákona č. 274/2001 Sb. do roku 2024. Proto i v roce 2019 jsme se zaměřili na využití kontaktu s odběrateli k aktualizaci odběratelských smluv. V rámci kampaně bylo zkontrolováno a odesláno nebo osobně předáno zákazníkům našimi pracovníky přes 6700 smluv.

Neustálou propagací možnosti zřízení zákaznického internetového účtu se zvyšuje počet odběratelů, kteří mají přístup k vlastním datům z našeho Zákaznického informačního systému. Mohou si v čase a místě jim vyhovujícím průběžně kon-

trolovat odečty, vodoměry, fakturaci či platby. Celkový počet zákazníků s tímto účtem je ke konci letošního roku 8397, což představuje 22,13 % odběratelů.

Celkový počet smluvních zákazníků činí 44002. Za důležitý faktor usnadnění komunikace s nimi lze bezesporu považovat dostupnost jejich mailových kontaktů, kde se dostáváme k počtu 24412 z celkového počtu smluv. Počet faktur doručených elektronicky či osobně byl 25365 (což odpovídá 39,6 % z celkového počtu vystavených dokladů).

Celkový počet návštěvníků, kteří využili služeb zákaznického a kontaktního centra v roce 2019, činil přes 7000. Je to důsledek kontroly odběrných míst při zmiňované kampani výměny smluv v souladu se zákonem. Odběratelé reagují na naše výzvy a aktualizují svůj smluvní vztah s naší společností. Nadále stoupá trend využívání elektronické komunikace a potvrzuje nutnost získávání či aktualizaci mailových kontaktů se zákazníkem.

MARKETING A KOMUNIKACE

VSTŘÍCNOST. PROFESIONALITA. SPOKOJENOST ZÁKAZNÍKŮ.

Komunikace ve VODÁRNĚ PLZEŇ a.s. stojí dlouhodobě zejména na těchto pilířích, a to jak ve vztahu k zákazníkům a klientům společnosti při osobním kontaktu, tak při písemné či elektronické komunikaci a při předávání informací prostřednictvím webových stránek na www.vodarna.cz.

V roce 2019 k tomu přibyl také firemní facebook, který si našly stovky fanoušků a jehož prostřednictvím komunikujeme a informujeme veřejnost o různých akcích a zajímavostech ve společnosti nebo propagujeme volná pracovní místa. K nejoblíbenějším a nejvíce lajkovaným příspěvkům patřily záběry z Čistírny odpadních vod na Jateční ulici, kde lidé ve sdíleném videu viděli, co všechno přitéká kanalizací, kolik odpadků zachytí česle a další postup při čištění odpadní vody, která se poté dostává zpátky do řeky Berounky.

WEBOVÉ STRÁNKY A FACEBOOK

Nejen přes facebook se věnujeme edukativní činnosti. Rok 2019 byl pro VODÁRNU PLZEŇ a.s. rokem Bonifáce, našeho maskota vydry říční, který pomáhá propagovat zejména u dětí při různých akcích šetrné zacházení s vodou a učí je chovat se zodpovědně k vodě z kohoutku i odjinud. Zaměřujeme se zejména na osvětu pro předškoláky a školáky, v níž zdůrazňujeme hesla jako Chovej se dobře k vodě doma (úspora, ne plýtvání, šetrné splachování), v přírodě (cyklus vody v přírodě, příroda jako původ vody), při sportu (pitný režim, bez cukru). Maskot Bonifác několikrát navštívil Zoologickou a botanicou zahradu v Plzni, jejíž jsme partnerem, i fotbalový stadion ve Štruncových sadech, kde jsme generálním partnerem mládeže FC Viktorie Plzeň.

PODPORUJEME KULTURU I SPORT

Mezi akce, které v roce 2019 VODÁRNA PLZEŇ a.s. podpořila ať finančně nebo přístavěním cisterny s vodou, vodním barem nebo zařízením na výrobu vodní mlhy, patří například populární hudební anketa Žebřík, Filmový festival Finále Plzeň, Slavnosti svobody, Beke Fresh Festival, Komedy fest, Triatlono- nový festival, Festival sportu, Divadelní léto pod plzeňským nebem, Sportmánie, Fest Čistá Plzeň a další.

Fakultní nemocnici Plzeň jsme věnovali 100 tisícový dar, z něhož nemocnice pořídila dvě nerezová pítka. Jedno slouží pacientům Transfuzní stanice v Plzni na Borech, druhé je umístěné na Centrálním příjmu FN Plzeň na Lochotíně.

V létě, kdy venkovní teploty atakovaly 30 stupňů Celsia, chladila Plzeňany a návštěvníky metropole vodní mlha vyráběná mobilní vodní branou, která v Kopeckého sadech od rána do večerních 20 hodin kolemjdoucím zpřijímňovala cestu rozpáleným městem.

130 LET VODÁRENSTVÍ V PLZNI

Připomněli jsme si 130. výročí od postavení první Úpravny vody v Plzni na Homolce. K této významné události vydala VODÁRNA PLZEŇ a.s. publikaci o 130 letech vodáren-



Konference Sovak

ství v Plzni. Knížka mapuje na svou dobu skutečně velkolepou stavbu vodárny pod vrchem Homolka od úplných začátků, tedy od schválení obecním zastupitelstvem dne 12. března 1888, po všechna další rozšíření, modernizace a nové stavby se sofistikovanými technologiemi. Jde například o unikátní Puech Chabalovu filtraci postavenou v letech 1922-1925. Svému účelu sloužila do roku 1997, od ledna 2013 ji využívá občanské sdružení Chabal k chovu ryb.

Na Homolce byly postaveny úpravní ÚV II a ÚV III a dnes je hlavním nositelem výroby pitné vody ÚV III s výkonem 1000 l/s. Tato úpravná byla postavena v r. 1996 a nedávno prošla rekonstrukcí a modernizací, takže Plzeň má dnes jednu z nejmodernějších úpraven vody v republice a potažmo jednu z nejkvalitnějších pitných vod.

KONFERENCE SOVAK

Ve dnech 5. a 6. listopadu 2019 se v Parkhotelu konal 17. ročník významné oborové konference Provoz vodovodů a kanalizací 2019 v Plzni, kterou pořádá Sdružení obor vodovodů a kanalizací ČR. VODÁRNA PLZEŇ a.s. tuto významnou akci spolupořádala a byla jejím generálním partnerem. Akce se uskutečnila pod záštitou Ing. Miroslava Tomana, CSc., mi-





Konference Sovak

nistra zemědělství, Mgr. Richarda Brabce, ministra životního prostředí, Ing. Josefa Bernarda, hejtmána Plzeňského kraje a Mgr. Martina Baxy, primátora města Plzně. Účastníci konference měli možnost zúčastnit se exkurzí, a to v areálu Úpravny vody na Homolce a nebo Čistírny odpadních vod na Jateční třídě. Na konferenci vyvrcholily oslavy 30 let od založení SOVAK ČR, kdy byly v roce 1989 podepsány dokumenty o sdružení státních podniků vodovodů a kanalizací.

DEN OTEVŘENÝCH DVEŘÍ

Zhruba 1500 lidí navštívilo Den otevřených dveří, který tradičně pořádáme u příležitosti Světového dne vody. I tentokrát jsme pro děti i dospělé připravili zábavný program s maskotem Bonifácem spojený s promítáním dokumentárních filmů o vodě, naučnou stezkou pro děti (prošlo jí cca 300 dětí), fotokoutkem a také prohlídkami Úpravny vody na Homolce (315 návštěvníků) a Čistírny odpadních vod na Jateční ulici (140 návštěvníků).

VODÁRENSKÉ KAPIČKY

Společnost VODÁRNA PLZEŇ a.s. rozdělila v dotačním programu Vodárenské kapičky 2019 rovných 300 tisíc korun. V unikátním projektu se aktivně angažují zaměstnanci společnosti v různých neziskových a jiných organizacích, které pomáhají dětem, sportovcům, hendikepovaným lidem či životnímu prostředí. Konkrétní návrhy, kde mají peníze pomáhat, předkládají sami zaměstnanci. V roce 2019 jsme podpořili cvičební park pro seniory v sociálním zařízení Domovinka, rehabilitační zařízení pro nácvik chůze imobilních dětí v CENTRU HÁJEK, léčbu konkrétního sportovce z TJ Sokol Mladotice, sportovně relaxační víkend pro pěstounské rodiny, obří krmítka pro ptáky do parku Homolka nebo výsadbu ovocné aleje v Kyšicích.

EXKURZE

Společnost VODÁRNA PLZEŇ a.s. umožňuje zájemcům navštívit provozy na Úpravně vody na Homolce i na Čistírně odpadních vod na Jateční ulici. Velmi oblíbené a naplněné jsou termíny při Dni otevřených dveří a při celoměstských oslavách výročí vzniku republiky dne 28. října, kromě toho jsme zpřístupnili provozy 18x v rámci projektu PROSIT a 13x v souvislosti s festivalem INDUSTRY OPEN, který otevírá technické památky, firmy a výrobní závody po celém kraji.

INTEGROVANÝ SYSTÉM ŘÍZENÍ, BEZPEČNOST A OCHRANA ZDRAVÍ PŘI PRÁCI

K zajištění kvality poskytovaných služeb, optimalizaci nákladů a úspoře surovin jako jsou elektrická energie, zemní plyn nebo pohonné hmoty udržujeme a soustavně rozvíjíme integrovaný systém řízení. V roce 2019 jsme jeho pokrytí rozšířili o oblast kybernetické bezpečnosti a bezpečnosti informací (dle ČSN EN ISO 27001).

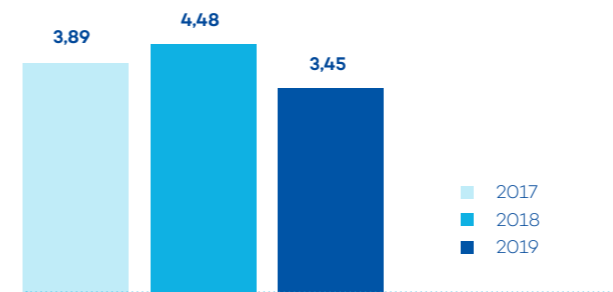
Systém řízení zaměřený na oblast BOZP spolu s parametry programu Bezpečný podnik podporovaného MPSV specifikují požadavky na vytváření bezpečných pracovišť a přispívají k prevenci pracovních úrazů. Vyžadujeme a vážíme si zodpovědného přístupu našich zaměstnanců k dodržování právních a ostatních předpisů BOZP a interních předpisů včetně stanovených postupů. V roce 2019 nebyl evidován žádný pracovní úraz zapříčiněný porušením povinností ze strany zaměstnavatele.

PERSONÁLNĚ SOCIÁLNÍ OBLAST

Společnost VODÁRNA PLZEŇ a.s. patří se svými 406 zaměstnanci (stav k 31. 12. 2019) dlouhodobě k výrazným zaměstnavatelům v Plzeňském regionu. Svůj kredit stabilního a vyhledávaného zaměstnavatele potvrzujeme i nízkou mírou fluktuace, která v roce 2019 dosáhla hodnoty 3,45 (viz graf). Spokojenost zaměstnanců odráží i ta skutečnost, že 53 % z celkového počtu zaměstnanců pracuje u společnosti déle než 10 let.

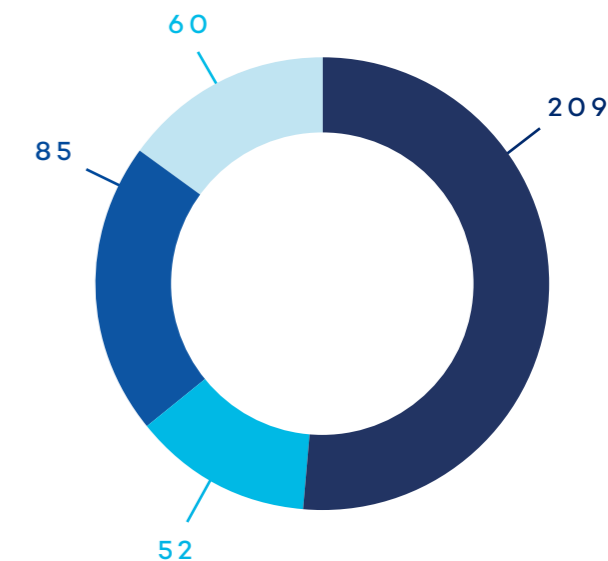
Jedním z účinných motivačních nástrojů je široké spektrum poskytovaných zaměstnaneckých benefitů. Svým zaměstnancům nabízíme příspěvek na stravování, na podporu zdraví a volnočasových aktivit, bezplatnou účast na vybraných sportovních a kulturních akcích, možnost využití výhodných telefonních tarifů, týden dovolené navíc, zdravotní volno nebo poskytnutí bezúročných finančních půjček.

Vývoj fluktuace ve společnosti v období 2017-2019 vyjádřený v %



Profesní složení zaměstnanců ve společnosti k 31. 12. 2019

Profesní skupina	počet zaměstnanců
dělnické pozice	209
administrativa	52
technické pozice	85
vedoucí pozice	60



Dalším výrazným aspektem podílejícím se na nízké míře fluktuace a vysoké úrovni poskytovaných služeb, je podpora vzdělávání a profesního rozvoje našich zaměstnanců. Každoročně vyčleňujeme na oblast vzdělávání nemalé finanční prostředky, v roce 2019 se jednalo o částku vyšší než 834 tis. Kč.

INOVACE

INOVACE V IT

V roce 2019 došlo k významným změnám v oblasti IT, a to zejména z důvodu převzetí správy společností SPRÁVA INFORMAČNÍCH TECHNOLOGIÍ MĚSTA PLZNĚ, příspěvková organizace, a začlenění do jednotné sítě města Plzně MIS-NET. Nejdůležitějším krokem bylo praktické zabezpečení celé sítě a serverů tak, aby odpovídalo nárokům následného auditu společnosti, a zejména uživatelské bezpečnosti směrem k případnému zneužití dat.

Došlo k nasazení SW (Microsoft - SCCM) pro správu a hromadnou jednotnou instalaci výpočetní techniky ve VODÁRNĚ PLZEŇ a.s., včetně auditu instalovaného SW na koncových stanicích. Nasazen byl také nový elektronický Helpdesk (Maximo) sloužící k nahlašování servisních požadavků týkajících se ICT ze strany koncových uživatelů s plánovaným přesahem zavedení technické evidence majetku a bezpapírového předání uživateli. Další fází pak poskytnete jednotný přehled, jaký druh techniky je veden na koncového uživatele (tato akce je v plánu na rok 2020 s propojením na účetní systém Helios).

V říjnu 2019 byl zahájen projekt „Informační systém pro oběh a správu digitálních dokumentů a elektronické evidence korespondence“, jehož výsledkem by mělo být řešení plně nahrazující stávající systém M/TeamBridge, jemuž skončila podpora výrobce. Práce na projektu probíhají dle stanoveného harmonogramu - v prosinci 2019 byla dokončena úvodní analýza prostředí VODÁRNÝ PLZEŇ a.s., v lednu 2020 byla zahájena implementace nového řešení.

Fungovat začal i manažerský reporting pro ekonomickou a personální oblast. Reporty byly vytvořeny pomocí nástroje Power BI od společnosti Microsoft, přičemž jsou dostupné jednotlivým ředitelům a vedoucím oddělení.

V roce 2019 bylo taktéž zprovozněno druhé datové centrum v areálu VODÁRNÝ PLZEŇ a.s., došlo k jeho připojení k optické síti a také přesunutí zálohování, tím bylo docí-

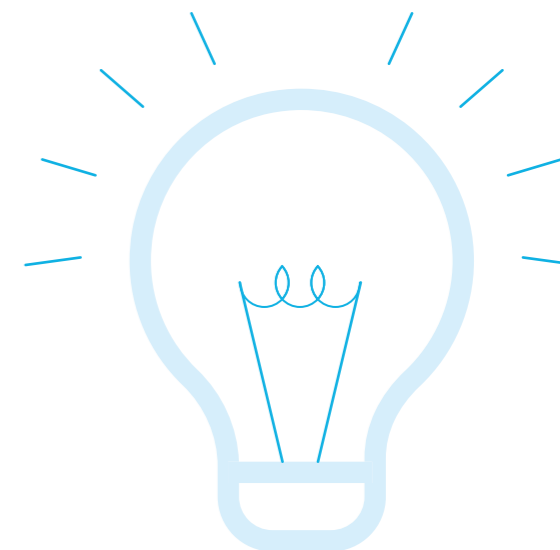
leno zvýšení bezpečnosti a ochrany dat. V datovém centru jsou zkapacitněny datové sítě včetně připojení virtuálních serverů, což zajišťuje připravenost na zvyšující se požadavky aplikací a velikost datových přenosů. V rámci rychlejšího a spolehlivějšího připojení došlo k přesunu propojení ústředěn z dosluhujících rádiových spojů na optické připojení.

INOVACE V OBLASTI VÝROBY, DODÁVKY PV A ČIŠTĚNÍ OV

Za nejvýznamnější či nejzajímavější inovativní počiny v oblasti výroby a dodávky pitných vod a čištění odpadních vod je možno například uvést:

- V roce 2019 byla věnována velká pozornost způsobu likvidace odvodněného vyhnílého kalu z ČOV Plzeň, a to s ohledem na nabytí platnosti vyhlášky č. 437/2016 Sb., která mění možnosti použití kalů od roku 2020. Během roku 2018 bylo vydáno územní rozhodnutí pro Fluidní sušárnu odvodněných kalů ČOV. V říjnu 2019 provedl Státní zdravotní ústav validaci účinnosti hygienizace technologie úpravy kalů dle vyhlášky č. 437/2016 Sb. Ze závěrů zprávy SZÚ vyplývá, že technologie ČOV Plzeň (termofilní vyhnívání) splňuje požadavky na požadovanou účinnost hygienizace kalu a výstupní kal splňuje parametry pro upravený kal dle vyhlášky č. 437/2016 Sb. Touto validací je i nadále možné, v souladu s aktuální legislativou, likvidovat kal z ČOV Plzeň stávajícím způsobem, tj. aplikací na zemědělskou půdu. S ohledem na nejistou legislativní situaci týkající se čistírenských kalů však bude VODÁRNA PLZEŇ a.s. sledovat vývoj v této oblasti a případně na něj bude při přípravě projektu reagoval.
- V roce 2019 byly nově instalovány strojně stírané česle na čerpací stanici odpadních vod Křimice B2, které tak zamezí distribuci věcí nepatřících do stokové sítě z oblasti Plzeň – Křimice, dojde tak k eliminaci přicpávání a poruchovosti čerpadel a případnému odlehčení do recipientu v době příválových srážek.

- Pro potřeby měřicí skupiny provozu rozvodu vody byl pořízen nový korelátor Correlux C3. Jedná se o přístroj na lokalizaci úniků vody, který umožňuje práci v online a offline režimu a obsluha tak má možnost zvolit optimální metodu režimu měření podle konkrétních podmínek na místě havárie. Při osazení všech multisenzorů umožňuje korelátor při měření pokrýt velkou část vodovodní sítě. Dále byl pořízen inovativní přístroj Enigma 3M obsahující kombinaci snímačů šumů a výkonného korelátoru s dálkovým přenosem dat na centrální server Primayer cloud. Po osazení a aktivaci snímačů již celý systém pracuje automaticky a každý den odesílá data na server, kde jsou automaticky vyhodnocena korelačním softwarem. Výsledkem je přehledné grafické zobrazení nalezených poruch v mapách. Tento přístroj je velkým pomocníkem pro preventivní proměření sítě a tím i pro snižování ztrát na vodovodní síti.
- Pro potřeby vyhledávání úniků, skrytých úniků a preventivního měření na vodovodní síti bylo pořízeno nové vozidlo VW Transporter 4x4 s vestavbou pro bezpečnou přepravu drahé měřicí techniky i do těžko přístupných míst.
- V roce 2019 pokračovala realizace stavby s názvem „Odkanalizování Lhoty“, jejímž investorem je společnost VODÁRNA PLZEŇ a.s. Budovaná splašková kanalizace ve Lhotě je součástí koncepce rozšiřování a zlepšování stavu technické infrastruktury na území města Plzně. Díky této stavbě bude umožněno napojení většiny stávajících obyvatel městského obvodu Plzeň 10 a zároveň je zajištěna budoucí možnost napojení celkově až pro 3000 EO. Naší společností se zároveň podařilo získat část potřebných financí prostřednictvím dotačního titulu pod záštitou evropského Fondu soudržnosti, v rámci Operačního programu Životní prostředí. Ukončení akce včetně kolaudace je naplánováno na 2. polovinu roku 2020.
- V roce 2019 pokračovaly práce na dokumentaci pro územní řízení na Rozvoj systému zásobování vodou ve vodárenské soustavě Švabiny a Holý vrch. Navržená opatření mají sloužit k etapovému rozvoji vodovodní sítě ve východní části města Plzně a umožnění realizace no-



vých napojení na veřejný vodovod v oblastech Červeného Hrádku, Bukovce, severní části Újezdu, Švabin a nejvyšší části Doubravky, kde je vzhledem k vyčerpané kapacitě vodovodních řadů napojování na vodovodní síť momentálně pozastaveno. Projekt zahrnuje kromě zásobovacích a výtlačných řadů i dva nové vodojemy a čerpací stanici. Předpoklad získání územního rozhodnutí pro I. etapu je konec roku 2020 a pro II. etapu 1. čtvrtletí roku 2021.

Ve 2. polovině roku 2019 bylo dokončeno zkapacitnění vodovodního rozváděcího řadu do Křimic v délce bezmála 1900 m.

- Byla provedena kompletní obnova vstupní vrátnice do areálu Úpravny vody v Plzni.
- Dále byla realizována obnova administrativní a vstupní části ÚV II, kde se zároveň z některých částí vybudovaly nové prostory pro laboratoř pitných vod.

- Byly obnoveny 3 čerpací stanice v Plzni na Nové Hospodě.
- Na vodojemech Buček, Černíkovice, Ondřejov a Žihle byl osazen systém řízení a monitoringu s dálkovým přenosem dat na internet. Základem systému je telemetrická stanice M 4016 s modulem GPRS.
- Ve spolupráci s Městem Stod byl vybudován nový zdroj vody pro ÚV Stod II Krutí hora, který je přínosem při zásobování lokality Stod pitnou vodou.
- S ohledem na novelizaci vyhlášky MZ ČR (č. 252/2004 Sb. ve znění pozdějších předpisů) byla koncem roku 2019 zahájena práce na aktualizaci provozních řádů hygienické kontroly s analýzou rizik pro vodovody, které jako zdroj surové vody využívají podzemní vodu.
- Realizována byla obnova a modernizace řídicího systému ČS OV a ČOV pro oblast Kozolupy, Bdeněves a Město Touškov včetně dálkového sledování provozu.
- Na čistírně odpadních vod Horní Bříza byla dokončena intenzifikace I. části biologické linky.
- Byla započata příprava na rekonstrukci ÚV Všeruby, a to spoluprací na projektové dokumentaci. Důvodem rekonstrukce je havarijní stav technologického zařízení ÚV.
- Pro péči o kanalizační síť bylo obnoveno inspekční kamerové vozidlo, které je nově schopno kontrolovat stavebně technický stav přípojek z prostoru kanalizačních stok pomocí satelitní kamery.
- Z důvodu podezření na neoprávněné napojení srážkových vod na splaškovou kanalizaci v lokalitě Valcha byly v této oblasti provedeny kouřové zkoušky, které prokázaly 18 případů tohoto pochybení.

VÝZNAMNÉ UDÁLOSTI PO ROZVAHOVÉM DNI

Dne 20. ledna uzavřela společnost se Statutárním městem Plzeň smlouvu o poskytnutí dobrovolného peněžitého příplatku mimo základní kapitál společnosti ve výši 232301 tis. Kč. Souhlas s uzavřením smlouvy udělila Rada města Plzně na svém zasedání konaném dne 25. listopadu 2019. Následně poskytnutí příplatku dle smlouvy a uzavření výše zmíněné smlouvy schválilo Zastupitelstvo města Plzně na svém zasedání konaném dne 9. prosince 2019. K datu 30. ledna 2020 byl příplatek v plné výši splacen.

K 31. prosinci 2019 došlo k ukončení výkonu funkce generálního ředitele společnosti Ing. Ludvíka Nesnídala. Do funkce generálního ředitele společnosti VODÁRNA PLZEŇ a.s. byl s účinností od 1. března 2020 jmenován představenstvem společnosti Ing. Jiří Kozohorský, MBA.



VODÁRNA PLZEŇ a.s.
Mgr. Pavel Šindelář
předseda představenstva



VODÁRNA PLZEŇ a.s.
Ing. Miloslav Vostrý
člen představenstva

**Poskytování informací podle zákona č. 106/1999 Sb., o
svobodném přístupu k informacím**

**Výroční zpráva o činnosti povinného subjektu VODÁRNA PLZEŇ a.s.
v oblasti poskytování informací za rok 2019**

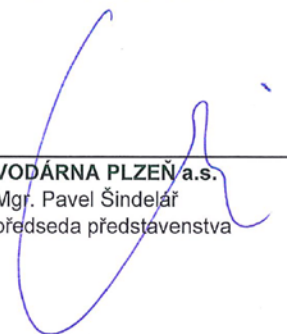
*zpracovaná v souladu s § 18 zákona č. 106/1999 Sb., o svobodném přístupu k informacím
(dále jen „zákon“)*

- | | |
|----------------------------------------------------------------------------------------------------------------------------------------------------------------------------------------------------------------|---|
| 1) počet podaných žádostí o informace | 5 |
| 2) počet vydaných rozhodnutí o odmítnutí žádosti | 1 |
| 3) počet podaných odvolání proti rozhodnutí | 0 |
| 4) opisy podstatných částí každého rozsudku soudu ve věci přezkoumání zákonnosti rozhodnutí o odmítnutí žádosti o poskytnutí informace: | 0 |
| 5) přehled výdajů, které byly vynaloženy v souvislosti se soudními řízeními o právech a povinnostech podle tohoto zákona, a to včetně nákladů na své vlastní zaměstnance a nákladů na právní zastoupení: | 0 |
| 6) výčet poskytnutých výhradních licencí, včetně odůvodnění nezbytnosti poskytnutí výhradní licence | 0 |
| 7) počet stížností podaných podle § 16a zákona | 0 |
| 8) důvod podání stížností a stručný popis způsobu jejich vyřízení: xxx | |
| 9) další informace vztahující se k uplatňování zákona: xxx | |

Při vyřizování žádostí o informace je postupováno v souladu se zákonem č. 106/1999 Sb., o svobodném přístupu k informacím.

Výroční zpráva byla schválena Představenstvem společnosti usnesením dne 11. 02. 2020.

V Plzni dne 11. února 2020


VODÁRNA PLZEŇ a.s.
Mgr. Pavel Šindelář
předseda představenstva


VODÁRNA PLZEŇ a.s.
Ing. Miroslav Vostrý
člen představenstva

ROZDĚLENÍ ZISKU

v tis. Kč	Běžné účetní období (rok 2019)	Minulé účetní období (rok 2018*)
HV po zdanění	39 361	86 898
Podíly na zisku	0	0
Nerozdělený zisk	37 393	82 553
Rezervní fond	1 968	4 345

* dle rozhodnutí jediného akcionáře valné hromady společnosti o rozdělení zisku společnosti vykázaného za rok 2018 ze dne 29. 4. 2019

VÝROK AUDITORA



KPMG Česká republika Audit, s.r.o.
Pobřežní 1a
186 00 Praha 8
Česká republika
+420 222 123 111
www.kpmg.cz

Zpráva nezávislého auditora pro akcionáře společnosti VODÁRNA PLZEŇ a.s.

Výrok auditora

Provedli jsme audit přiložené účetní závěrky společnosti VODÁRNA PLZEŇ a.s. (dále také „Společnost“) sestavené na základě českých účetních předpisů, která se skládá z rozvahy k 31. prosinci 2019, výkazu zisku a ztráty, přehledu o změnách vlastního kapitálu a přehledu o peněžních tocích za rok končící 31. prosincem 2019 a přílohy v účetní závěrce, která obsahuje popis použitých podstatných účetních metod a další vysvětlující informace. Údaje o Společnosti jsou uvedeny v bodě 1 přílohy v této účetní závěrce.

Podle našeho názoru přiložená účetní závěrka podává věrný a poctivý obraz aktiv a pasiv Společnosti k 31. prosinci 2019 a nákladů a výnosů a výsledku jejího hospodaření a peněžních toků za rok končící 31. prosincem 2019 v souladu s českými účetními předpisy.

Základ pro výrok

Audit jsme provedli v souladu se zákonem o auditorech a standardy Komory auditorů České republiky pro audit, kterými jsou mezinárodní standardy pro audit (ISA) případně doplněné a upravené souvisejícími aplikačními doložkami. Naše odpovědnost stanovená těmito předpisy je podrobněji popsána v oddílu Odpovědnost auditora za audit účetní závěrky. V souladu se zákonem o auditorech a Etickým kodexem přijatým Komorou auditorů České republiky jsme na Společnosti nezávislí a splnili jsme i další etické povinnosti vyplývající z uvedených předpisů. Domníváme se, že důkazní informace, které jsme shromáždili, poskytují dostatečný a vhodný základ pro vyjádření našeho výroku.

Ostatní informace

Ostatními informacemi jsou v souladu s § 2 písm. b) zákona o auditorech informace uvedené ve výroční zprávě mimo účetní závěrku a naši zprávu auditora. Za ostatní informace odpovídá statutární orgán Společnosti.

Náš výrok k účetní závěrce se k ostatním informacím nevztahuje. Přesto je však součástí našich povinností souvisejících s auditem účetní závěrky seznámení se s ostatními informacemi a posouzení, zda ostatní informace nejsou ve významném (materiálním) nesouladu s účetní závěrkou či s našimi znalostmi o účetní jednotce získanými během auditu účetní závěrky nebo zda se jinak tyto informace nejvíce jako významné (materiálně) nesprávné. Také posuzujeme, zda ostatní informace byly ve všech významných (materiálních) ohledech vypracovány v souladu s příslušnými právními

KPMG Česká republika Audit, s.r.o. člen sítě nezávislých členských společností KPMG
přidružených ke KPMG International Cooperative („KPMG International“), švýcarské
organizaci jednotek. Obchodní rejstřík vedený
Městským soudem v Praze
číslo C, vložka 24165 IČO 48191917
DIČ CZ2690C1996
ID datové schránky: 8H0gta

předpisy. Tímto posouzením se rozumí, zda ostatní informace splňují požadavky právních předpisů na formální náležitosti a postup vypracování ostatních informací v kontextu významnosti (materiality), tj. zda případné nedodržení uvedených požadavků by bylo způsobilé ovlivnit úsudek činěný na základě ostatních informací.

Na základě provedených postupů, do míry, již dokážeme posoudit, uvádíme, že

- ostatní informace, které popisují skutečnosti, jež jsou též předmětem zobrazení v účetní závěrce, jsou ve všech významných (materiálních) ohledech v souladu s účetní závěrkou a
- ostatní informace byly vypracovány v souladu s právními předpisy.

Dále jsme povinni uvést, zda na základě poznatků a povědomí o Společnosti, k nimž jsme dospěli při provádění auditu, ostatní informace neobsahují významné (materiální) věcné nesprávnosti. V rámci uvedených postupů jsme v obdržení ostatních informací žádné významné (materiální) věcné nesprávnosti nezjistili.

Odpovědnost statutárního orgánu, dozorčí rady a výboru pro audit Společnosti za účetní závěrku

Statutární orgán Společnosti odpovídá za sestavení účetní závěrky podávající věrný a poctivý obraz v souladu s českými účetními předpisy a za takový vnitřní kontrolní systém, který považuje za nezbytný pro sestavení účetní závěrky tak, aby neobsahovala významné (materiální) nesprávnosti způsobené podvodem nebo chybou.

Při sestavování účetní závěrky je statutární orgán Společnosti povinen posoudit, zda je Společnost schopna nepřetržitě trvat, a pokud je to relevantní, popsat v příloze v účetní závěrce záležitosti týkající se jejího nepřetržitého trvání a použití předpokladu nepřetržitého trvání při sestavení účetní závěrky, s výjimkou případů, kdy statutární orgán plánuje zrušení Společnosti nebo ukončení její činnosti, resp. kdy nemá jinou reálnou možnost, než tak učinit.

Za dohled nad procesem účetního výkaznictví ve Společnosti odpovídá dozorčí rada ve spolupráci s výborem pro audit.

Odpovědnost auditora za audit účetní závěrky

Naším cílem je získat přiměřenou jistotu, že účetní závěrka jako celek neobsahuje významnou (materiální) nesprávnost způsobenou podvodem nebo chybou a vydat zprávu auditora obsahující náš výrok. Přiměřená míra jistoty je velká míra jistoty, nicméně není zárukou, že audit provedený v souladu s výše uvedenými předpisy ve všech případech v účetní závěrce odhalí případnou existující významnou (materiální) nesprávnost. Nesprávnosti mohou vzniknout v důsledku podvodů nebo chyb a považují se za významné (materiální), pokud lze reálně předpokládat, že by jednotlivě nebo v souhrnu mohly ovlivnit ekonomická rozhodnutí, která uživatelé účetní závěrky na jejím základě přijmou.

Při provádění auditu v souladu s výše uvedenými předpisy je naší povinností uplatňovat během celého auditu odborný úsudek a zachovávat profesní skepticismus. Dále je naší povinností:

- Identifikovat a vyhodnotit rizika významné (materiální) nesprávnosti účetní závěrky způsobené podvodem nebo chybou, navrhnout a provést auditorské postupy

reagující na tato rizika a získat dostatečné a vhodné důkazní informace, abychom na jejich základě mohli vyjádřit výrok. Riziko, že neodhalíme významnou (materiální) nesprávnost, k níž došlo v důsledku podvodu, je větší než riziko neodhalení významné (materiální) nesprávnosti způsobené chybou, protože součástí podvodu mohou být tajné dohody (koluze), falšování, úmyslná opomenutí, nepravdivá prohlášení nebo obcházení vnitřních kontrol.


- Seznámit se s vnitřním kontrolním systémem Společnosti relevantním pro audit v takovém rozsahu, abychom mohli navrhnout auditorské postupy vhodné s ohledem na dané okolnosti, nikoli abychom mohli vyjádřit názor na účinnost jejího vnitřního kontrolního systému.
- Posoudit vhodnost použitých účetních pravidel, přiměřenost provedených účetních odhadů a informace, které v této souvislosti statutární orgán Společnosti uvedl v příloze v účetní závěrce.
- Posoudit vhodnost použití předpokladu nepřetržitého trvání při sestavení účetní závěrky statutárním orgánem a to, zda s ohledem na shromážděné důkazní informace existuje významná (materiální) nejistota vyplývající z událostí nebo podmínek, které mohou významně zpochybnit schopnost Společnosti nepřetržitě trvat. Jestliže dojdeme k závěru, že taková významná (materiální) nejistota existuje, je naší povinností upozornit v naší zprávě na informace uvedené v této souvislosti v příloze v účetní závěrce, a pokud tyto informace nejsou dostatečné, vyjádřit modifikovaný výrok. Naše závěry týkající se schopnosti Společnosti nepřetržitě trvat vycházejí z důkazních informací, které jsme získali do data naší zprávy. Nicméně budoucí události nebo podmínky mohou vést k tomu, že Společnost ztratí schopnost nepřetržitě trvat.
- Vyhodnotit celkovou prezentaci, členění a obsah účetní závěrky, včetně přílohy, a dále to, zda účetní závěrka zobrazuje podkladové transakce a události způsobem, který vede k věrnému zobrazení.

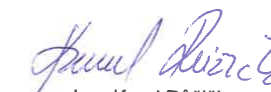
Naší povinností je informovat osoby pověřené správou a řízením mimo jiné o plánovaném rozsahu a načasování auditu a o významných zjištěních, která jsme v jeho průběhu učinili, včetně zjištěných významných nedostatků ve vnitřním kontrolním systému.

Statutární auditor odpovědný za zakázku

Ing. Karel Růžička je statutárním auditorem odpovědným za audit účetní závěrky společnosti VODÁRNA PLZEŇ a.s. k 31. prosinci 2019, na jehož základě byla zpracována tato zpráva nezávislého auditora.

V Praze, dne 10. března 2020


KPMG Česká republika Audit, s.r.o.
Evidenční číslo 71


Ing. Karel Růžička
Partner
Evidenční číslo 1895

VÝSLEDKY HOSPODAŘENÍ

ROZVAHA V PLNÉM ROZSAHU

k 31. prosinci 2019
(v tisících Kč)

Obchodní firma a sídlo

VODÁRNA PLZEŇ a.s.

Malostranská 143/2, Doudlevice

326 00 Plzeň

Česká republika

Identifikační číslo

25205625

Označ.	AKTIVA	řad.	Běžné účetní období			Minulé účetní období
			Brutto	Korekce	Netto	Netto
a	b	c	1	2	3	4
	AKTIVA CELKEM	1	7 381 992	- 714 856	6 667 136	6 495 280
A.	Pohledávky za upsaný základní kapitál	2				35 990
B.	Stálá aktiva	3	6 468 175	- 707 925	5 760 250	5 664 759
B.I.	Dlouhodobý nehmotný majetek	4	58 282	- 39 595	18 687	17 209
B.I.2.	Ocenitelná práva	5	39 861	- 34 316	5 545	7 253
B.I.2.1.	Software	6	39 861	- 34 316	5 545	7 253
B.I.4.	Ostatní dlouhodobý nehmotný majetek	7	13 105	- 5 279	7 826	9 678
B.I.5.	Poskytnuté zálohy na dlouhodobý nehmotný majetek a nedokončený dlouhodobý nehmotný majetek	8	5 316		5 316	278
B.I.5.2.	Nedokončený dlouhodobý nehmotný majetek	9	5 316		5 316	278
B.II.	Dlouhodobý hmotný majetek	10	6 407 293	- 668 330	5 738 963	5 647 450
B.II.1.	Pozemky a stavby	11	5 827 121	- 441 862	5 385 259	5 490 866
B.II.1.1.	Pozemky	12	229 312		229 312	215 676
B.II.1.2.	Stavby	13	5 597 809	- 441 862	5 155 947	5 275 190
B.II.2.	Hmotné movité věci a jejich soubory	14	335 747	- 221 595	114 152	102 089
B.II.4.	Ostatní dlouhodobý hmotný majetek	15	4 873	- 4 873		
B.II.4.3.	Jiný dlouhodobý hmotný majetek	16	4 873	- 4 873		

Označ.	AKTIVA	řád.	Běžné účetní období			Minulé účetní období
			Brutto	Korekce	Netto	Netto
a	b	c	1	2	3	4
B.II.5.	Poskytnuté zálohy na dlouhodobý hmotný majetek a nedokončený dlouhodobý hmotný majetek	17	239 552		239 552	54 495
B.II.5.1.	Poskytnuté zálohy na dlouhodobý hmotný majetek	18	1 884		1 884	43
B.II.5.2.	Nedokončený dlouhodobý hmotný majetek	19	237 668		237 668	54 452
B.III.	Dlouhodobý finanční majetek	20	2 600		2 600	100
B.III.7.	Ostatní dlouhodobý finanční majetek	21	2 600		2 600	100
B.III.7.1.	Jiný dlouhodobý finanční majetek	22	2 600		2 600	100
C.	Oběžná aktiva	23	893 688	- 6 931	886 757	785 172
C.I.	Zásoby	24	3 414	- 136	3 278	3 144
C.I.1.	Materiál	25	3 414	- 136	3 278	3 144
C.II.	Pohledávky	26	508 528	- 6 795	501 733	318 804
C.II.1.	Dlouhodobé pohledávky	27	476		476	43
C.II.1.1.	Pohledávky z obchodních vztahů	28	476		476	43
C.II.2.	Krátkodobé pohledávky	29	508 052	- 6 795	501 257	318 761
C.II.2.1.	Pohledávky z obchodních vztahů	30	49 512	- 6 795	42 717	46 893
C.II.2.4.	Pohledávky - ostatní	31	458 540		458 540	271 868
C.II.2.4.3.	Stát - daňové pohledávky	32	25 856		25 856	5 810
C.II.2.4.4.	Krátkodobé poskytnuté zálohy	33	1 120		1 120	9 485
C.II.2.4.5.	Dohadné účty aktivní	34	275 873		275 873	256 558
C.II.2.4.6.	Jiné pohledávky	35	155 691		155 691	15
C.III.	Krátkodobý finanční majetek	36				2 500
C.III.2.	Ostatní krátkodobý finanční majetek	37				2 500
C.IV.	Peněžní prostředky	38	381 746		381 746	460 724
C.IV.1.	Peněžní prostředky v pokladně	39	285		285	199
C.IV.2.	Peněžní prostředky na účtech	40	381 461		381 461	460 525
D.	Časové rozlišení aktiv	41	20 129		20 129	9 359
D.1.	Náklady příštích období	42	16 441		16 441	5 326
D.3.	Příjmy příštích období	43	3 688		3 688	4 033

Označ.	PASIVA	řád.	Běžné účetní období	Minulé účetní období
			5	6
a	b	c	5	6
	PASIVA CELKEM	44	6 667 136	6 495 280
A.	Vlastní kapitál	45	5 468 354	5 428 714
A.I.	Základní kapitál	46	4 779 749	4 779 749
A.I.1.	Základní kapitál	47	4 779 749	4 779 749
A.III.	Fondy ze zisku	48	6 146	1 522
A.III.1.	Ostatní rezervní fondy	49	5 345	1 000
A.III.2.	Statutární a ostatní fondy	50	801	522
A.IV.	Výsledek hospodaření minulých let (+/-)	51	643 098	560 545
A.IV.1.	Nerozdělený zisk nebo neuhrazená ztráta minulých let (+/-)	52	643 098	560 545
A.V.	Výsledek hospodaření běžného účetního období (+/-)	53	39 361	86 898
B. + C.	Cizí zdroje	54	1 198 127	1 066 183
B.	Rezervy	55	4 122	12 791
B.2.	Rezerva na daň z příjmů	56		6 806
B.4.	Ostatní rezervy	57	4 122	5 985
C.	Závazky	58	1 194 005	1 053 392
C.I.	Dlouhodobé závazky	59	567 201	605 979
C.I.2.	Závazky k úvěrovým institucím	60	531 991	578 370
C.I.8.	Odložený daňový závazek	61	35 210	27 609
C.II.	Krátkodobé závazky	62	626 804	447 413
C.II.2.	Závazky k úvěrovým institucím	63	46 379	46 023
C.II.3.	Krátkodobé přijaté zálohy	64	286 582	272 613
C.II.4.	Závazky z obchodních vztahů	65	91 890	92 087
C.II.8.	Závazky ostatní	66	201 953	36 690
C.II.8.3.	Závazky k zaměstnancům	67	14 069	11 381
C.II.8.4.	Závazky ze sociálního zabezpečení a zdravotního pojištění	68	8 165	7 703
C.II.8.5.	Stát - daňové závazky a dotace	69	158 537	2 141
C.II.8.6.	Dohadné účty pasivní	70	21 182	15 465
D.	Časové rozlišení pasiv	71	655	383
D.1.	Výdaje příštích období	72	655	383

VÝKAZ ZISKU A ZTRÁTY

DRUHOVÉ ČLENĚNÍ

za rok končící 31. prosincem 2019
(v tisících Kč)

Obchodní firma a sídlo

VODÁRNA PLZEŇ a.s.
Malostranská 143/2, Doudlevice
326 00 Plzeň
Česká republika

Identifikační číslo

25205625

Označ.	VÝKAZ ZISKU A ZTRÁTY	řád.	Běžné účetní období	Minulé účetní období
a	b	c	1	2
I.	Tržby z prodeje výrobků a služeb	1	1 208 157	1 198 945
A.	Výkonová spotřeba	2	697 657	660 614
A.2.	Spotřeba materiálu a energie	3	166 433	167 535
A.3.	Služby	4	531 224	493 079
D.	Osobní náklady	5	265 139	244 079
D.1.	Mzdové náklady	6	188 972	173 380
D.2.	Náklady na sociální zabezpečení, zdravotní pojištění a ostatní náklady	7	76 167	70 699
D.2.1.	Náklady na sociální zabezpečení a zdravotní pojištění	8	62 767	58 513
D.2.2.	Ostatní náklady	9	13 400	12 186
E.	Úpravy hodnot v provozní oblasti	10	207 401	188 978
E.1.	Úpravy hodnot dlouhodobého nehmotného a hmotného majetku	11	208 091	189 950
E.1.1.	Úpravy hodnot dlouhodobého nehmotného a hmotného majetku - trvalé	12	208 091	189 950
E.2.	Úpravy hodnot zásob	13	- 17	85
E.3.	Úpravy hodnot pohledávek	14	- 673	- 1 057
III.	Ostatní provozní výnosy	15	28 574	29 957
III.1.	Tržby z prodaného dlouhodobého majetku	16	7 468	7 775
III.2.	Tržby z prodaného materiálu	17	504	499
III.3.	Jiné provozní výnosy	18	20 602	21 683

Označ.	VÝKAZ ZISKU A ZTRÁTY	řád.	Běžné účetní období	Minulé účetní období
a	b	c	1	2
F.	Ostatní provozní náklady	19	15 642	22 436
F.1.	Zůstatková cena prodaného dlouhodobého majetku	20	7 149	6 608
F.2.	Prodaný materiál	21	26	13
F.3.	Daně a poplatky	22	7 753	6 377
F.4.	Rezervy v provozní oblasti a komplexní náklady příštích období	23	- 1 863	5 563
F.5.	Jiné provozní náklady	24	2 577	3 875
*	Provozní výsledek hospodaření (+/-)	25	50 892	112 795
VI.	Výnosové úroky a podobné výnosy	26	3 310	1
VI.2.	Ostatní výnosové úroky a podobné výnosy	27	3 310	1
J.	Nákladové úroky a podobné náklady	28	4 260	4 580
J.2.	Ostatní nákladové úroky a podobné náklady	29	4 260	4 580
VII.	Ostatní finanční výnosy	30	1	- 2
K.	Ostatní finanční náklady	31	561	487
*	Finanční výsledek hospodaření	32	- 1 510	- 5 068
**	Výsledek hospodaření před zdaněním (+/-)	33	49 382	107 727
L.	Daň z příjmů	34	10 021	20 829
L.1.	Daň z příjmů splatná	35	2 420	19 391
L.2.	Daň z příjmů odložená (+/-)	36	7 601	1 438
**	Výsledek hospodaření po zdanění (+/-)	37	39 361	86 898
***	Výsledek hospodaření za účetní období (+/-)	38	39 361	86 898
*	Čistý obrat za účetní období = I. + II. + III. + IV. + V. + VI. + VII.	39	1 240 042	1 228 901

PŘEHLED O PĚNĚŽNÍCH TOCÍCH

za rok končící 31. prosincem 2019
(v tisících Kč)

	Běžné účetní období	Minulé účetní období
Obchodní firma a sídlo		
	VODÁRNA PLZEŇ a.s.	
	Malostranská 143/2, Doudlevice	
Identifikační číslo	326 00 Plzeň	
25205625	Česká republika	
P. Stav peněžních prostředků a peněžních ekvivalentů na začátku účetního období	460 724	417 147
Peněžní toky z hlavní výdělečné činnosti		
Z: Účetní zisk nebo ztráta z běžné činnosti před zdaněním	49 382	107 727
A.1. Úpravy o nepeněžní operace	207 083	199 094
A.1.1. Odpisy stálých aktiv	208 091	190 062
A.1.2. Změna stavu:	- 2 553	4 591
A.1.2.2. rezerv a opravných položek	- 2 553	4 591
A.1.3. Zisk(-) ztráta(+) z prodeje stálých aktiv	- 319	- 1 167
A.1.5. Vyúčtované nákladové a výnosové úroky	950	4 579
A.1.6. Případné úpravy o ostatní nepeněžní operace	914	1 029
A* Čistý peněžní tok z provozní činnosti před zdaněním, změnami pracovního kapitálu, finančními a mimořádnými položkami	256 465	306 821
A.2. Změna potřeby pracovního kapitálu	- 22 318	- 56 818
A.2.1. Změna stavu pohledávek z provozní činnosti, aktivních účtů dohadných a časového rozlišení	- 27 035	3 606
A.2.2. Změna stavu kr. závazků z provozní činnosti, pasivních účtů dohadných a časového rozlišení	4 834	- 61 042
A.2.3. Změna stavu zásob	- 117	618
A** Čistý peněžní tok z provozní činnosti před zdaněním, finančními a mimořádnými položkami	234 147	250 003
A.3. Zaplacené úroky s výjimkou kapitalizovaných úroků	- 4 311	- 4 608
A.4. Přijaté úroky	3 313	- 1
A.5. Zaplacená daň z příjmů za běžnou činnost a doměrky daně za minulá období	- 20 500	- 4 342
A*** Čistý peněžní tok z provozní činnosti	212 649	241 052
Peněžní toky z investiční činnosti		
B.1. Nabytí stálých aktiv	- 254 141	- 158 998
B.1.1. Nabytí dlouhodobého hmotného majetku	- 247 285	- 139 715
B.1.2. Nabytí dlouhodobého nehmotného majetku	- 6 856	- 19 183
B.1.3. Nabytí dlouhodobého finančního majetku	-	- 100
B.2. Příjmy z prodeje stálých aktiv	7 468	7 775
B.2.1. Příjmy z prodeje dlouhodobého hmotného a nehmotného majetku	7 468	7 775
B*** Čistý peněžní tok vztahující se k investiční činnosti	- 246 673	- 151 223
Peněžní toky z finančních činností		
C.1. Změna stavu dlouhodobých, popř. krátkodobých závazků z finanční oblasti	- 45 972	- 45 697
C.2. Dopady změn vlastního kapitálu na peněžní prostředky	1 018	- 555
C.2.1. Zvýšení základního kapitálu, emisního ážia event. rezervního fondu	739	-
C.2.5. Platby z fondů tvořených ze zisku	279	- 555
C*** Čistý peněžní tok vztahující se k finanční činnosti	- 44 954	- 46 252
F. Čisté zvýšení nebo snížení peněžních prostředků	- 78 978	43 577
R. Stav peněžních prostředků a peněžních ekvivalentů na konci účetního období	381 746	460 724

PŘEHLED O ZMĚNÁCH VLASTNÍHO KAPITÁLU

za rok končící 31. prosincem 2019
(v tisících Kč)

	Základní kapitál	Ostatní rezervní fondy	Statutární a ostatní fondy	Nerozdělený zisk nebo neuhrazená ztráta minulých let (+/-)	Výsledek hospodaření běžného účetního období	Celkem
Obchodní firma a sídlo						
	VODÁRNA PLZEŇ a.s.					
	Malostranská 143/2, Doudlevice					
Identifikační číslo	326 00 Plzeň					
25205625	Česká republika					
Zůstatek k 1.1.2019	4 779 749	1 000	522	560 545	86 898	5 428 714
Převod výsledku hospodaření	--	--	--	82 553	-82 553	--
Přiděly fondům	--	4 345	--	--	-4 345	--
Čerpání fondů	--	--	279	--	--	279
Výsledek hospodaření za běžný rok	--	--	--	--	39 361	39 361
Zůstatek k 31.12.2019	4 779 749	5 345	801	643 098	39 361	5 468 354
Nerozdělený zisk nebo neuhrazená ztráta minulých let (+/-)						
Zůstatek k 1.1.2018	5 000	1 000	1 077	486 304	74 241	567 622
Převod výsledku hospodaření	--	--	--	74 241	-74 241	--
Zvýšení základního kapitálu	4 774 749	--	--	--	--	4 774 749
Čerpání fondů	--	--	-555	--	--	-555
Výsledek hospodaření za běžný rok	--	--	--	--	86 898	86 898
Zůstatek k 31.12.2018	4 779 749	1 000	522	560 545	86 898	5 428 714

1 | CHARAKTERISTIKA A HLAVNÍ AKTIVITY

VZNIK A CHARAKTERISTIKA SPOLEČNOSTI

V rámci transformace národního hospodářství ČR bylo provedeno důsledné oddělení vodohospodářského infrastrukturního majetku a majetku provozního. K 1. dubnu 1994 došlo k bezúplatnému převodu veškerého infrastrukturního majetku na město Plzeň a k založení privátní provozní společnosti – Vodárna Plzeň spol. s r.o. Na založení společnosti Vodárna Plzeň spol. s r.o. se podílela holdingová společnost C.T.S.E. (Compagnie Tchèque de Services et Environnement), jejíž významný podíl vlastnila CGE (Compagnie Générale des Eaux). K 26. lednu 1996 byla podepsána nájemní smlouva s městem Plzeň „O nájmu, provozování a údržbě veřejného vodovodu a kanalizace“. Ke dni 31. prosince 1996 došlo ke změně právní formy společnosti na akciovou společnost, VODÁRNA PLZEŇ a.s.

PŘEDMĚT PODNIKÁNÍ

Rozhodujícím předmětem činnosti společnosti je provozování vodovodů a kanalizací pro veřejnou potřebu, podnikání v oblasti nakládání s nebezpečnými odpady, koupě zboží za účelem jeho dalšího prodeje a prodej. Dne 31. prosince 2015 došlo ke změně vlastníka převodem 98,3% akcií z VEOLIA ČESKÁ REPUBLIKA, a.s. na Statutární město Plzeň.

INFORMACE O ZÁPISU DO VEŘEJNÉHO REJSTŘÍKU

Společnost je zapsána v obchodním rejstříku vedeném u Krajského soudu v Plzni pod spisovou značkou 574, oddíl B.

SÍDLO SPOLEČNOSTI

VODÁRNA PLZEŇ a.s.

Malostranská 143/2, Doudlevec
326 00 Plzeň
Česká republika

IDENTIFIKAČNÍ ČÍSLO

252 05625

2 | ZÁSADNÍ ÚČETNÍ POSTUPY POUŽÍVANÉ SPOLEČNOSTÍ

Tato účetní závěrka je připravena v souladu se zákonem č. 563/1991 Sb., o účetnictví, ve znění pozdějších předpisů (dále jen zákon o účetnictví) a s vyhláškou Ministerstva financí České republiky č. 500/2002 Sb., kterou se provádějí některá ustanovení zákona o účetnictví, ve znění pozdějších předpisů, pro účetní jednotky, které jsou podnikateli účtujícími v soustavě podvojného účetnictví, (dále jen vyhláška).

V návaznosti na novelizaci vyhlášky účinnou od 1. 1. 2018 se Společnost rozhodla časové rozlišení prezentovat v rámci časového rozlišení aktiv a pasiv. Srovnávací údaje za rok 2018 jsou uvedeny v souladu s tímto uspořádáním.

Účetní závěrka je sestavena za předpokladu nepřetržitého trvání společnosti.

(A) DLOUHODOBÝ HMOTNÝ A NEHMOTNÝ MAJETEK

Společnost používá následující členění dlouhodobého hmotného a nehmotného majetku:

- 1) DrDHM – drobný dlouhodobý hmotný majetek – doba použitelnosti delší než 1 rok a vstupní cena do 40 000 Kč včetně bez DPH.
 - DrDHM se vstupní cenou do 3 000 Kč včetně bez DPH se účtuje jako zásoby. Při předání do používání se zúčtuje přímo do spotřeby. Operativní evidence je vedena na osobních kartách zaměstnanců.
 - DrDHM se vstupní cenou od 3 001 Kč do 40 000 Kč včetně bez DPH se vede v operativní evidenci a účtuje se o něm jako o zásobách.
- 2) DrDNM – drobný dlouhodobý nehmotný majetek – doba použitelnosti delší než 1 rok a vstupní cena do 60 000 Kč včetně bez DPH.
 - DrDNM se vstupní cenou do 5 000 Kč včetně bez DPH se účtuje při pořízení přímo do spotřeby. Operativní evidence je vedena IT oddělením.
 - DrDNM se vstupní cenou od 5 001 Kč do 60 000 Kč včetně bez DPH se při pořízení účtuje přímo do spotřeby a vede se v operativní evidenci s uvedením čísel licencí.
- 3) DHM – dlouhodobý hmotný majetek – doba použitelnosti delší než 1 rok a vstupní cena od 40 001 Kč bez DPH.
- 4) DNM – dlouhodobý nehmotný majetek – doba použitelnosti delší než 1 rok a vstupní cena od 60 001 Kč bez DPH.

Dlouhodobý majetek se oceňuje pořizovací cenou, reprodukční pořizovací cenou nebo vlastními náklady. Pořizovací cenou DHM, DNM a technického zhodnocení je cena, za kterou byly majetek a technické zhodnocení pořízeny včetně

nákladů spojených s jejich pořízením. Dlouhodobý hmotný a nehmotný majetek vytvořený vlastní činností je oceňován vlastními náklady.

V následující tabulce jsou uvedeny metody a doby odpisování podle skupin majetku:

Majetek	Metoda	Doba odpisování
Stavby	Lineární	30-50 let
Stroje a přístroje a zařízení	Lineární	4-15 let
Dopravní prostředky	Lineární	6-15 let
Software	Lineární	4-6 let
Inventář	Lineární	8-20 let

Odpisy jsou ve výkazu zisku a ztráty vykázány v položce „Úpravy hodnot dlouhodobého nehmotného a hmotného majetku – trvalé“.

Technická zhodnocení na najatém hmotném majetku jsou odpisována lineární metodou po dobu trvání nájemní smlouvy nebo po dobu odhadované životnosti, a to vždy po tu, která je kratší.

(B) ZÁSoby

Nakupované zásoby se oceňují v pořizovacích cenách, které obsahují náklady související s pořízením. Zásoby stejného druhu jsou vedeny v účetnictví v průměrných cenách.

Společnost zahrnuje do vedlejších pořizovacích nákladů souvisejících s pořízením zásob náklady na dopravu, poplatky a všechny další náklady související s pořízením.

(C) STANOVENÍ OPRAVNÝCH POLOŽEK A REZERV

Pohledávky

Společnost stanoví opravné položky k pohledávkám na základě vlastní analýzy platební schopnosti svých zákazníků a věkové struktury pohledávek.

Tvorba a zúčtování opravných položek je vykázána ve výkazu zisku a ztráty v položce „Úpravy hodnot pohledávek“.

Společnost rovněž tvoří opravnou položku na všeobecná podnikatelská rizika poměrově z hodnoty pohledávek, na které není tvořena individuální opravná položka.

Zásoby

Opravné položky jsou vytvářeny k nízkoobrátkovým zásobám (obrátko nad 300 dnů), a to v případech, kdy ocenění použité v účetnictví je přechodně vyšší než prodejní cena zásob snížená o náklady spojené s prodejem.

Rezervy

Rezerva na nevybranou dovolenou je k rozvahovému dni tvořena na základě analýzy nevybrané dovolené a průměrných mzdových nákladů včetně nákladů na sociální zabezpečení a zdravotní pojištění dle jednotlivých zaměstnanců.

Pod položkou rezerva na daň z příjmu je vykazován daňový závazek z titulu splatné daně z příjmu právnických osob.

(D) VÝNOSY

Výnosy se účtují do období, s nímž časově i věcně souvisejí a jsou vykázány bez daně z přidané hodnoty. Dohadné položky aktivní na nevyfakturované tržby za vodné a stočné jsou vykázány jako násobek průměrné dlouhodobé denní spotřeby na jednotlivá odběrní místa a počtu dní, které uplynuly od posledního fakturovaného odečtu do data účetní závěrky.

(E) PŘEPOČTY CIZÍCH MĚN

Aktiva a pasiva v cizí měně jsou k rozvahovému dni přepočítávána podle kurzu devizového trhu vyhlášeného ČNB. Nerealizované kurzové zisky a ztráty jsou zachyceny ve výsledku hospodaření.

Společnost používá pro přepočet transakcí v cizí měně denní kurz ČNB. V průběhu roku účtuje společnost pouze o realizovaných kurzových ziscích a ztrátách. Pro vyúčtování záloh na zahraniční pracovní cestu v cizí měně se použijí kurzy devizového trhu a přepočítací poměry vyhlášené ČNB platné v den určení (potvrzení) výše zálohy.

(F) NAJATÝ MAJETEK

Společnost účtuje o najatém majetku tak, že zahrnuje splátky nájemného do nákladů rovnoměrně po dobu trvání nájmu.

Hodnotu pronajatého majetku vodohospodářské infrastruktury (VHI) zachycuje na podrozvahových účtech, v operativní evidenci je vedena dle jednotlivých vlastníků VHI. Inventarizace tohoto majetku probíhá ve spolupráci a dle aktualizovaných evidencí vlastníků VHI.

(G) KLASIFIKACE ZÁVAZKŮ

Společnost klasifikuje část dlouhodobých závazků, bankovních úvěrů a finančních výpomocí, jejichž doba splatnosti je kratší než jeden rok vzhledem k rozvahovému dni, jako krátkodobé.

(H) POUŽITÍ ODHADŮ

Při přípravě účetní závěrky používá vedení společnosti odhady a stanovuje předpoklady, které mají vliv na uplatnění účetních postupů a na výši majetku, závazků, výnosů a nákladů vykázaných v účetní závěrce. Tyto odhady a předpoklady vycházejí z historických zkušeností a různých dalších faktorů, které jsou považovány za přiměřené k datu sestavení účetní závěrky, a používají se v situaci, kdy účetní hodnoty

majetku a závazků nejsou zcela evidentní z jiných zdrojů nebo kdy existuje nejistota při uplatnění jednotlivých účetních politik. Skutečné výsledky se mohou od odhadů lišit.

Odhady a předpoklady jsou průběžně revidovány. Úpravy účetních odhadů jsou zohledněny v období, ve kterém jsou tyto odhady revidovány, pokud se revize týká pouze daného účetního období, nebo v období revize a budoucích obdobích, pokud revize ovlivňuje současné i budoucí období.

(I) DAŇ Z PŘÍJMŮ

Daň z příjmů za dané období se skládá ze splatné daně a ze změny stavu v odložené dani.

Splatná daň zahrnuje výši daně vypočtenou z daňového základu s použitím daňové sazby platné v první den účetního období a veškeré doměrky a vratky za minulé období.

V rozvaze je závazek z titulu daně z příjmů snížen o zaplacené zálohy na daň z příjmů, případná výsledná pohledávka je vykázána v položce Stát – daňové pohledávky, případný závazek je vykázán v pasivech jako rezerva na splatnou daň z příjmu.



Odložená daň vychází z veškerých dočasných rozdílů mezi účetní a daňovou hodnotou aktiv a pasiv, případně dalších dočasných rozdílů (daňová ztráta), s použitím očekávané daňové sazby platné pro období, ve kterém budou daňové závazek nebo pohledávka uplatněny.

O odložené daňové pohledávce se účtuje pouze tehdy, je-li pravděpodobné, že bude v následujících účetních obdobích uplatněna.

(J) SLOŽKY PENĚŽNÍCH PROSTŘEDKŮ A PENĚŽNÍCH EKVIVALENTŮ (PRO ÚČELY CASH FLOW)

Pro účely sestavení přehledu o peněžních tocích jsou peněžní prostředky a peněžní ekvivalenty definovány tak, že zahrnují peníze v pokladně, peníze na cestě, peníze na bankovních účtech a další finanční aktiva, jejichž ocenění může být spolehlivě určeno a která mohou být snadno přeměněna v peněžní prostředky.

3 | DLOUHODOBÝ MAJETEK

(A) DLOUHODOBÝ NEHMOTNÝ MAJETEK

2019	Software	Ostatní nehmotný majetek	Nedokonč. nehm. maj. vč. záloh	Celkem 2019	Celkem 2018
Pořizovací cena					
Zůstatek k 1. 1. 2019	37420	12781	278	50479	32407
Přírůstky	2163	324	5316	7803	18106
Úbytky	--	--	--	--	-34
Přeúčtování	278	--	-278	--	--
Zůstatek k 31. 12. 2019	39861	13105	5316	58282	50479
Oprávký					
Zůstatek k 1. 1. 2019	30167	3103	--	33270	28693
Odpisy	4149	2176	--	6325	4611
Oprávký k úbytkům	--	--	--	--	-34
Přeúčtování	--	--	--	--	--
Zůstatek k 31. 12. 2019	34316	5279	--	39595	33270
Zůstatková hodnota k 1. 1.	7253	9678	278	17209	3714
Zůstatková hodnota k 31. 12.	5545	7826	5316	18687	17209

(B) DLOUHODOBÝ HMTNÝ MAJETEK

2019	Pozemky	Stavby, budovy	Samostatné movité věci	Jiný dlouh. hm.maj.	Nedokončený hm. maj. vč. záloh	Celkem 2019	Celkem 2018
Pořizovací cena							
Zůstatek k 1. 1. 2019	215676	5533656	312500	5445	54495	6121772	1273836
Přírůstky	13636	55868	31047	--	199877	300428	4876994
Úbytky	--	-6339	-7996	-572	--	-14907	-28584
Přeúčtování	--	14624	196	--	-14820	--	-474
Zůstatek k 31. 12. 2019	229312	5597809	335747	4873	239552	6407293	6121772
Oprávký							
Zůstatek k 1. 1. 2019	--	258466	210411	5445	--	474322	310958
Odpisy	--	183756	18010	--	--	201766	185451
Oprávký k úbytkům	--	-360	-6826	-572	--	-7758	-22087
Přeúčtování	--	--	--	--	--	--	--
Zůstatek k 31. 12. 2019	--	441862	221595	4873	--	668330	474322
Zůstatková hodnota k 1. 1.	215676	5275190	102089	--	54495	5647450	962878
Zůstatková hodnota k 31. 12.	229312	5155947	114152	--	239552	5738963	5647450

Mezi nejvýznamnější přírůstky dlouhodobého majetku zařazeného do užívání v roce 2019 patřil nákup vodojemu Homolka v pořizovací ceně necelých 35,3 mil. Kč na základě kupní smlouvy uzavřené dne 6. června 2019 mezi Statutárním městem Plzeň a společností VODÁRNA PLZEŇ a.s.

Společnost nemá žádný hmotný majetek zatížený zástavním právem.

4 | NAJATÝ MAJETEK

Inventarizace majetku vodohospodářské infrastruktury za rok 2019 je plně v kompetenci vlastníka vodohospodářské infrastruktury a dle jeho určení proběhne v průběhu roku 2020. Celkové roční nájemné v roce 2019 činí 231153 tis. Kč (2018 - 225944 tis. Kč), z čehož nejvýznamnější část představuje nájemné Statutárnímu městu Plzeň.

5 | POHLEDÁVKY A ZÁVAZKY

- (a) Krátkodobé pohledávky z obchodních vztahů činí 49 512 tis. Kč (2018 – 54 361 tis. Kč), ze kterých 7 195 tis. Kč (2018 – 8 620 tis. Kč) představují pohledávky po lhůtě splatnosti více než 60 dní. Na obchodní pohledávky byla vytvořena opravná položka ve výši 6 795 tis. Kč (2018 – 7 468 tis. Kč).
- (b) Dohadné účty aktivní ve výši 275 873 tis. Kč (2018 – 256 558 tis. Kč) zahrnují především dohadné položky na vodné a stočné.
- (c) Krátkodobé závazky z obchodních vztahů činí 91 890 tis. Kč (2018 – 92 087 tis. Kč). Společnost nemá závazky po lhůtě splatnosti.
- (d) Společnost vykazuje krátkodobé přijaté zálohy ve výši 286 582 tis. Kč (2018 – 272 613 tis. Kč), které představují především zálohy přijaté od zákazníků.
- (e) Ostatní pohledávky činí 155 691 tis. Kč (2018 – 15 tis. Kč) a představují především zůstatek dosud neproplacených dotací Ministerstva životního prostředí poskytnutých za účelem realizace projektů "Odkanalizování Lhoty" a "Retenční nádrž Vinice" ve výši 155 634 tis. Kč (2019 – 0 tis. Kč).

6 | VLASTNÍ KAPITÁL

Společnost plánuje převod zisku roku 2019 do nerozděleného zisku ve výši 373 93 tis. Kč a do rezervního fondu ve výši 1 968 tis. Kč.

7 | REZERVY

Společnost plánuje převod zisku roku 2019 do nerozděleného zisku ve výši 373 93 tis. Kč a do rezervního fondu ve výši 1 968 tis. Kč.

	Rezerva na daň z příjmu	Rezervy ostatní	Rezerva na nevybranou dovolenou a bonusy	Celkem
Zůstatek k 1. 1. 2019	6 806	1 541	4 444	12 791
Tvorba	2 358	--	2 581	2 581
Čerpání / Rozpuštění	-6 806	--	-4 444	-11 250
Snížení o zálohy na daň z příjmů	-2 358	--	--	--
Zůstatek k 31. 12. 2019	--	1 541	2 581	4 122

Rezervy ostatní představuje rezerva na soudní spor v celkové výši 1 541 tis. Kč (2018 – 1 541 tis. Kč). Rezervu na nevybranou dovolenou a bonusy představují rezerva na mzdy a mimořádné odměny zaměstnanců ve výši 1 731 tis. Kč (2018 – 3 948 Kč) a rezerva na nevybranou dovolenou ve výši 850 tis. Kč (2018 – 496 Kč).

K 31. prosinci 2019 společnost vyčíslila splatnou daň ve výši 2 358 tis. Kč (2018 – 19 343 tis. Kč), přičemž tato částka byla vysaldována se zaplacenými zálohami na daň z příjmů ve výši 13 632 tis. Kč (2018 – 12 537 tis. Kč) a výsledná pohledávka

ve výši 11 274 tis. Kč je vykázána v aktivech jako daňová pohledávka za státem (2018 – závazek vykázán jako rezerva ve výši 6 806 tis. Kč).

8 | ZÁVAZKY K ÚVĚROVÝM INSTITUCÍM

Závazky k úvěrovým institucím představuje smlouva o úvěru uzavřená dne 7. října 2016 se společností Česká spořitelna a.s. Na základě této smlouvy byl společností poskytnut úvěr ve výši 715 307 tis. Kč na nákup vodohospodářské infrastruktury z majetku Statutárního města Plzně. Úvěr byl načerpán dne 14. 11. 2016, je rozdělen do 60 splátek a je splatný k 1. 12. 2031. Smlouva o úvěru je bez zajištění a je podmíněna plněním finančních ukazatelů, které společnost plní.

K datu sestavení účetní závěrky vykazuje společnost dlouhodobé závazky k úvěrovým institucím ve výši 531 991 tis. Kč (2018 – 578 370 tis. Kč) a krátkodobé závazky k úvěrovým institucím ve výši 46 379 tis. Kč (2018 – 46 023 tis. Kč), které představují splátky jistiny z poskytnutého úvěru splatné v květnu a listopadu roku 2020.

9 | INFORMACE O TRŽBÁCH

	2018	2019
Vodné	595 327	612 805
Stočné	454 085	456 556
Ostatní	149 533	138 796
Celkem	1 198 945	1 208 157

Společnost dosahuje tržby pouze v tuzemsku.

10 | INFORMACE O SPŘÍZNĚNÝCH OSOBÁCH

(A) POHLEDÁVKY A ZÁVAZKY Z OBCHODNÍCH VZTAHŮ

V pohledávkách a závazcích z obchodních vztahů, popsaných v bodě 5 jsou obsaženy následující zůstatky účtů týkající se vztahů se spřízněnými osobami.

	Pohledávky k 31. 12.		Závazky k 31. 12.	
	2019	2018	2019	2018
BIC Plzeň, společnost s ručením omezeným	8	6	--	--
Čistá Plzeň, s.r.o.	9	--	12	--
Plzeňská teplárenská, a.s.	8 659	9 995	262	264
Plzeňské městské dopravní podniky, a.s.	136	112	--	4
Vědeckotechnický park Plzeň, a.s.	22	15	--	--
Statutární město Plzeň	198	659	4 578	20 396
Celkem	9 032	10 787	4 852	24 269

Závazky vůči Statutárnímu městu Plzeň jsou tvořeny zejména úplatami zařízení věcného břemene.

Pohledávka za společností Plzeňská teplárenská, a.s. je tvořena fakturací vodného a stočného.

(B) POHLEDÁVKA ZA UPSANÝ ZÁKLADNÍ KAPITÁL

ve výši 35 990 tis. Kč, kterou společnost VODÁRNA PLZEŇ a.s. evidovala k 31. 12. 2018 za Statutárním městem Plzeň a která vyplývala z rozdílné hodnoty upsaných akcií a nabytého majetku od Statutárního města Plzeň, byla v průběhu roku 2019 plně vypořádána formou kombinující převod dalšího majetku a peněžního plnění.

**(C) ODMĚNY A PŮJČKY ČLENŮM
STATUTÁRNÍCH A DOZORČÍCH ORGÁNŮ**

	Představenstvo		Dozorčí rada		Výbor pro audit	
	2019	2018	2019	2018	2019	2018
Počet členů	6	5	6	6	3	3
Odměny z titulu výkonu funkce	1522	1149	669	589	326	326
Tantiémy členům dozorčí rady	--	--	--	--	--	--
Ostatní plnění (penzijní připojištění aj.)	--	--	--	--	--	--

Členové představenstva a vrcholového vedení mají v užívání služební automobily v zůstatkové hodnotě 1531 tis. Kč (2018 – 1910 tis. Kč).

(D) TRŽBY A NÁKUPY

	Tržby		Nákupy	
	2019	2018	2019	2018
BIC Plzeň, společnost s ručením omezeným	112	116	--	--
Čistá Plzeň, s.r.o.	268	172	128	117
MĚŠŤANSKÁ BESEDA PLZEŇ s.r.o.	358	343	--	--
Obytná zóna Sylván, a.s.	348	302	25	--
Plzeňská teplárenská, a.s.	87229	65014	185	320
Plzeňské městské dopravní podniky, a.s.	1647	1576	2097	56
Vědeckotechnický park Plzeň, a.s.	256	228	3	--
Statutární město Plzeň	131 610	135 643	167 362	4 984 204
Celkem	221 828	203 394	169 800	4 984 697

Tržby za společností Plzeňská teplárenská a.s. jsou tvořeny prodejem vodného a stočného.

Tržby za Statutárním městem Plzeň jsou tvořeny především opravami majetku v rámci věcného plnění nájmu.

Nákupy od Statutárního města Plzně byly v roce 2019 tvořeny zejména pronájmem vodohospodářské infrastruktury.

**11 | ZAMĚSTNANCI
A VEDOUcí PRACOVNÍCI**

Průměrný počet zaměstnanců a vedoucích pracovníků a osobní náklady za rok 2019 a 2018:

2019	Průměrný počet zaměstnanců 2019	Průměrný počet zaměstnanců 2018	Mzdové náklady 2019	Mzdové náklady 2018
Zaměstnanci	348,04	336,80	145 322	129 015
Vedoucí pracovníci ¹	50,66	58,66	43 560	44 365
Celkem	398,70*	395,46*	188 972	173 380

* Nejsou zahrnuty dohody o PP a PČ.

¹ Vedoucí pracovník je definován jako osoba ve výkonné řídicí funkci bez ohledu na to, jak je označena. Jsou to zejména generální ředitel, finanční ředitel, ředitel pro personální otázky, obchodní ředitel, výrobně-technický ředitel a dále osoby, jimž přímo či nepřímo podléhá alespoň 20 % zaměstnanců společnosti, jakož i další osoby, které ovlivňují podstatným způsobem chování společnosti (viz. Vyhláška č. 263/2004 - vztahující se na emitenty cenných papírů).

Mzdové náklady obsahují i odměny uvedené v bodě 10 (c).

Společnost v rámci výkazu Zisku a ztráty reklasifikovala náklady z řádku Náklady na sociální zabezpečení a zdravotní pojištění na řádek Ostatní náklady ve výši 5219 tis. Kč. Zároveň byly upraveny i související údaje roku 2018 ve výši 5412 tis. Kč.

**12 | STÁT - DAŇOVÉ ZÁVAZKY,
POHLEDÁVKY A DOTACE**

Daňové závazky činí 2902 tis. Kč (2018 – 2141 tis. Kč) a představují závazek z titulu daně z příjmů fyzických osob ze závislé činnosti.

Daňové pohledávky činí 25856 tis. Kč a představují pohledávku z titulu daně z přidané hodnoty ve výši 14582 tis. Kč (2018 – 5810 tis. Kč) a přeplatek záloh na daň z příjmů ve výši 11274 tis. Kč (2018 – 0 tis. Kč).

Dotace činí 155634 tis. Kč (2018 – 0 tis. Kč) a představují zůstatek dosud neproplacených a nečerpaných dotací Ministerstva životního prostředí poskytnutých za účelem realizace projektů "Odkanalizování Lhoty" a "Retenční nádrž Vinice".

13 | DAŇ Z PŘÍJMŮ

(A) SPLATNÁ

Splatná daň z příjmů vykázána ve výkazu zisku a ztráty ve výši 2 420 tis. Kč (2018 – 19 391 tis. Kč) zahrnuje výše zmíněný odhad daně za zdaňovací období 2019 ve výši 2 358 tis. Kč (2018 – 19 343 tis. Kč) a upřesnění, resp. zvýšení odhadu daně za zdaňovací období 2018 ve výši 62 tis. Kč (2018 – snížení přeplatku daně za zdaňovací období 2017 ve výši 48 tis. Kč).

(B) ODLOŽENÁ

Odložený daňový závazek činí 35 210 tis. Kč (2018 – závazek 27 609 tis. Kč). V souladu s účetními postupy byla pro výpočet odložené daně použita daňová sazba 19 % (2018 – 19 %).

	Pohledávky		Závazky		Rozdíl	
	2019	2018	2019	2018	2019	2018
Dlouhodobý hmotný a nehmotný majetek	--	--	-36 105	-28 854	-36 105	-28 854
Zásoby	26	29	--	--	26	29
Rezervy	783	1 137	--	--	783	1 137
Pohledávky	86	79	--	--	86	79
Odložená daňová pohledávka / závazek	895	1 245	-36 105	-28 854	-35 210	-27 609

14 | ZÁVAZKY NEVYKÁZANÉ V ROZVAZE

K datu sestavení účetní závěrky společnost nemá žádné závazky nevykázané v rozvaze.

15 | INFORMACE O ODMĚNÁCH STATUTÁRNÍM AUDITORŮM

Odměna auditorské společnosti za povinný audit společnosti za rok 2019 je kalkulována ve výši 440 tis. Kč (2018 – 440 tis. Kč). K datu sestavení účetní závěrky bylo vyfakturováno 40% odměny ve výši 176 tis. Kč dle uzavřené smlouvy, zbytek nevyfakturované odměny je zohledněn v dohadných položkách. Smlouva na poradenské služby auditorské společnosti pro rok 2019 byla uzavřena ve výši 200 tis. Kč (2018 – smlouva nebyla uzavřena).

16 | VÝZNAMNÁ NÁSLEDNÁ UDÁLOST

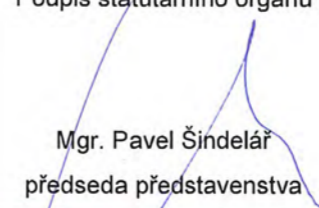
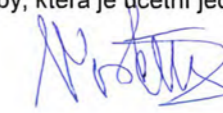
Dne 20. ledna 2020 uzavřela společnost se Statutárním městem Plzeň smlouvu o poskytnutí dobrovolného peněžitého příplatku mimo základní kapitál společnosti ve výši 232 301 tis. Kč. Souhlas s uzavřením smlouvy udělila Rada města Plzně na svém zasedání konaném dne 25. listopadu 2019. Následně poskytnutí příplatku dle smlouvy a uzavření výše zmíněné smlouvy schválilo Zastupitelstvo města Plzně na svém zasedání konaném dne 9. prosince 2019. Dne 30. ledna 2020 byl příplatek v plné výši splacen.

K 31. prosinci 2019 došlo k ukončení výkonu funkce generálního ředitele společnosti Ing. Ludvíka Nesnídala. Do funkce generálního ředitele společnosti VODÁRNA PLZEŇ a.s. byl s účinností od 1. března 2020 jmenován představenstvem společnosti Ing. Jiří Kozohorský, MBA.

VODÁRNA PLZEŇ a.s.
Příloha v účetní závěrce

Rok končící 31. prosincem 2019
(v tisících Kč)

K datu sestavení účetní závěrky nejsou společnosti známy žádné další významné následné události, které by ovlivnily účetní závěrku k 31. prosinci 2019, vyjma dříve uvedených.

Datum:	Podpis statutárního orgánu nebo fyzické osoby, která je účetní jednotkou	
10. března 2020	 Mgr. Pavel Šindelář předseda představenstva	 Ing. Miloslav Vostrý člen představenstva

ZPRÁVA O VZTAZÍCH

VODÁRNA PLZEŇ a.s.

Se sídlem Malostranská 143/2, Doudlevice, 326 00 Plzeň
Zapsaná v Obchodním rejstříku Krajského soudu v Plzni,
oddíl B, vložka 574

ZPRÁVA O VZTAZÍCH MEZI OVLÁDAJÍCÍ OSOBOU A OSOBOU OVLÁDANOU A OSOBAMI OVLÁDANÝMI STEJNOU OVLÁDAJÍCÍ OSOBOU ZA ROK 2019

(dále jen „Zpráva o vztazích“)

Tato Zpráva o vztazích je vyhotovena v souladu s ustanovením § 82 zákona č. 90/2012 Sb., o obchodních společnostech a družstvech (zákon o obchodních korporacích), v platném znění.

I. Struktura vztahů mezi ovládající osobou a osobou ovládanou a mezi ovládanou osobou a osobami ovládanými stejnou ovládající osobou.

OVLÁDAJÍCÍ OSOBA

STATUTÁRNÍ MĚSTO PLZEŇ

Se sídlem náměstí Republiky 1/1,
PSČ 301 00 PLZEŇ 3 - VNITŘNÍ MĚSTO,
IČ: 00075370, zřízena dle zákona č. 128/2000 Sb. o obcích v platném znění.

OVLÁDANÁ OSOBA

VODÁRNA PLZEŇ A.S.

Se sídlem Plzeň, Malostranská 143/2, PSČ 326 00
IČ: 252 05625, zapsaná v obchodním rejstříku
vedeném Krajským soudem v Plzni, oddíle B, vložce 574.

PROPOJENÉ OSOBY

BIG PLZEŇ, SPOLEČNOST S RUČENÍM OMEZENÝM

Se sídlem Riegrova 206/1, Vnitřní Město, 301 00 Plzeň
IČ: 453 54774, zapsaná v obchodním rejstříku
vedeném Krajským soudem v Plzni, oddíle C, vložce 1678.

OBYTNÁ ZÓNA SYLVÁN A.S.

Se sídlem Palackého náměstí 30/6,
Jižní Předměstí, 301 00 Plzeň
IČ: 635 09831, zapsaná v obchodním rejstříku
vedeném Krajským soudem v Plzni, oddíle B, vložce 482.

PLZEŇSKÁ TEPLÁRENSKÁ, A.S.

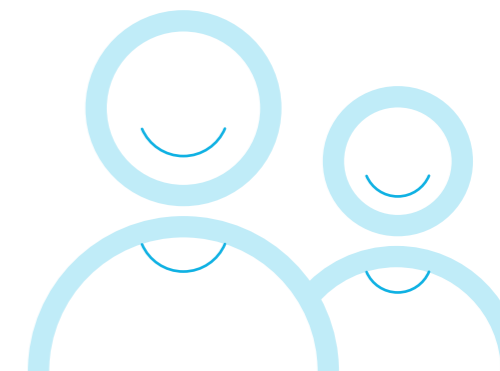
Se sídlem Doubravecká 2760/1,
Východní Předměstí, 301 00 Plzeň
IČ: 497 90480, zapsaná v obchodním rejstříku
vedeném Krajským soudem v Plzni, oddíle B, vložce 392.

PLZEŇSKÉ MĚSTSKÉ DOPRAVNÍ PODNIKY, A.S.

Se sídlem Denisovo nábřeží 920/12, Východní Předměstí, 301
00 Plzeň, IČ: 252 20683, zapsaná v obchodním rejstříku
vedeném Krajským soudem v Plzni, oddíle B, vložce 710.

VĚDECKOTECHNICKÝ PARK PLZEŇ, A.S.

Se sídlem Teslova 1202/3, Skvrňany, 301 00 Plzeň,
IČ: 263 92054, zapsaná v obchodním rejstříku
vedeném Krajským soudem v Plzni, oddíle B, vložce 1160.



MĚŠŤANSKÁ BESEDA PLZEŇ S.R.O.

Se sídlem Dominikánská 281/3, Vnitřní Město, 301 00 Plzeň
IČ: 617 75134, zapsaná v obchodním rejstříku
vedeném Krajským soudem v Plzni, oddíle C, vložce 5685.

POVED S.R.O.

Se sídlem Nerudova 982/25, Jižní Předměstí, 301 00 Plzeň
IČ: 290 99846, zapsaná v obchodním rejstříku
vedeném Krajským soudem v Plzni, oddíle C, vložce 24706.

ČISTÁ PLZEŇ, S.R.O.

Se sídlem Edvarda Beneše 430/23, Doudlevice, 301 00 Plzeň
IČ: 280 46153, zapsaná v obchodním rejstříku
vedeném Krajským soudem v Plzni, oddíle C, vložce 22669.

OSTATNÍ PROPOJENÉ OSOBY – OBECNĚ PROSPĚŠNÉ SPOLEČNOSTI

25224662	Plzeňská filharmonie obecně prospěšná společnost
25232142	Centrum protidrogové prevence a terapie, o.p.s.
25234994	Galerie města Plzně, o.p.s.
28004256	Divadlo pod lampou, o.p.s.
29109124	Plzeň 2015, zapsaný ústav

OSTATNÍ PROPOJENÉ OSOBY – PŘÍSPĚVKOVÉ ORGANIZACE

00075345	Městský ústav sociálních služeb města Plzně
00075361	Plzeň – TURISMUS
00078051	Divadlo Josefa Kajetána Tyla
00227277	Útvar koncepce a rozvoje města Plzně
00250937	Divadlo Alfa
00368806	Knihovna města Plzně
00377015	Zoologická a botanická zahrada města Plzně
40523942	Správa hřbitovů a krematoria města Plzně
40526551	Správa veřejného statku města Plzně
40526666	Dětské centrum Plzeň
66362717	Správa informačních technologií města Plzně
71249877	Útvar koordinace evropských projektů města Plzně
49777505	7. základní škola a mateřská škola Plzeň, Brněnská 36
49777521	1. základní škola Plzeň, Západní 18
49777530	4. základní škola Plzeň, Kralovická 12

49777548	33. základní škola Plzeň, T. Brzkové 31
49777581	Bolevecká základní škola Plzeň, nám. Odboje 18
49777688	10. školní jídelna Plzeň, nám. Míru 4
49777696	11. školní jídelna Plzeň, Baarova 31
66362504	34. základní škola Plzeň, Gerská 32
66362521	21. základní škola Plzeň, Slovanská alej 13
66362563	2. základní škola Plzeň, Schwarzova 20
68784562	17. základní škola a mateřská škola Plzeň, Malická 1
68784571	11. základní škola Plzeň, Baarova 31
68784589	Masarykova základní škola Plzeň, Jiráskovo náměstí 10
68784597	16. základní škola a mateřská škola Plzeň, Americká třída 30
68784619	15. základní škola Plzeň, Terezie Brzkové 33-35
68784643	14. základní škola Plzeň, Zábělská 25
69971901	13. základní škola Plzeň, Habrmannova 45
69972141	25. základní škola Plzeň, Chválenická 17
69972150	20. základní škola Plzeň, Brojova 13
70837813	22. základní škola Plzeň, Na Dlouhých 49
70878951	Tyršova základní škola a mateřská škola Plzeň, U Školy 7
70879214	Základní škola a mateřská škola Plzeň - Božkov, Vřesinská 17
70879320	10. základní škola Plzeň, nám. Míru 6
70879443	31. základní škola Plzeň, E. Krásnohorské 10
70879761	Benešova základní škola Plzeň a mateřská škola Plzeň, Doudlevecká 35
70879834	26. základní škola Plzeň, Skupova 22
70880026	28. základní škola Plzeň, Rodinná 39

70880093	Základní škola Plzeň - Újezd, Národní 1
06034551	Mateřská škola Plzeň - Lhota, Ke Křížku 19
70941238	7. mateřská škola Plzeň, Kralovická 35
70941041	46. mateřská škola Plzeň, Fibichova 4
70940908	60. mateřská škola Plzeň, Manětínská 37
70941289	78. mateřská škola Plzeň, Sokolovská 30
70940967	81. mateřská škola Plzeň, Hodonínská 53
70940916	87. mateřská škola Plzeň, Komenského 46
70940894	90. mateřská škola Plzeň, Západní 7
70940878	91. mateřská škola Plzeň, Jesenická 11
70940720	2. mateřská škola Plzeň, U Hvězdárny 26
70940673	5. mateřská škola Plzeň, Zelenohorská 25
70940631	17. mateřská škola Plzeň, Čapkovo náměstí 4
70941068	21. mateřská škola Plzeň, Na Celchu 33
70940738	23. mateřská škola Plzeň, Topolová 3
70940860	25. mateřská škola Plzeň, Ruská 83
70940681	31. mateřská škola Plzeň, Spojovací 7
70940746	37. mateřská škola Plzeň, Barvínkova 18
70941084	38. mateřská škola Plzeň, Spojovací 14
70940801	51. mateřská škola Plzeň, Částkova 6
70940703	80. mateřská škola Plzeň, Úslavská 80
70940690	89. mateřská škola Plzeň, Habrová 8
70940851	24. mateřská škola Plzeň, Schwarzova 4
70940932	44. mateřská škola Plzeň, Tomanova 3, 5
70941319	27. mateřská škola Plzeň, Dvořákova 4
70941157	56. mateřská škola Plzeň, Budilovo náměstí 72
70941581	55. mateřská škola Plzeň, Mandlova 6
70940827	32. mateřská škola Plzeň, Resslerova 22

70940924	22. mateřská škola Plzeň, Z. Wintra 19
70941025	16. mateřská škola Plzeň, Korandova 11
70941017	49. mateřská škola Plzeň, Puškinova 5
70940983	70. mateřská škola Plzeň, Waltrova 26
70941521	63. mateřská škola Plzeň, Lábkova 30
70941513	61. mateřská škola Plzeň, Nade Mží 3
70941033	6. mateřská škola Plzeň, Republikánská 25
70940941	33. mateřská škola Plzeň, Kyšická 51
70940991	50. mateřská škola Plzeň, Družby 4
70940959	54. mateřská škola Plzeň, Staniční 72
70940975	57. mateřská škola Plzeň, Nad Dalmatinkou 1
70941505	64. mateřská škola Plzeň, Pod Chlumem
73739391	3. Mateřská škola Plzeň-Křimice, Vochovská 25

OSTATNÍ PROPOJENÉ OSOBY – NADACE A NADAČNÍ FOND

45332657	Nadace 700 let města Plzně
45335966	Nadace sportující mládeže
25229575	Nadační fond Zelený poklad
49777327	Nadace Rudolfa Löwyho a plzeňských židů na záchranu plzeňských synagog
25243896	Nadační fond pro sociální aktivity občanů města Plzně v likvidaci
25229591	Nadační fond pro kulturní aktivity občanů města Plzně v likvidaci

OSTATNÍ PROPOJENÉ OSOBY – DOBROVOLNÉ SVAZKY OBCÍ

71012281	Skládka odpadu Chotíkov
----------	--------------------------------

73714178 **SILNICE I/27**

75042860 **Povodí Berounky**

OSTATNÍ PROPOJENÉ OSOBY – ZÁJMOVÁ SDRUŽENÍ PRÁVNICKÝCH OSOB

63113074 **Svaz měst a obcí České republiky**

69972061 **Sdružení měst a obcí Plzeňského kraje**

70942749 **Mezinárodní festival DIVADLO Plzeň**

06100198 **Klastr Chytrý Plzeňský kraj, z.s.**

05598354 **Asociace bezpečná škola z.s.**

86770624 **Bienále kresby Plzeň v likvidaci**

OSTATNÍ PROPOJENÉ OSOBY – ASOCIACE A USKUPENÍ

AVIAMA **International Association of Puppet-Friendly
Cities - mezinárodní asociace měst
s přátelským vztahem k loutkovému divadlu**

EUROCITIES **nej důležitější uskupení velkých evropských
měst, spolupráce s institucemi EU**

W.T.C.A. **World Trade Centers Association, nezisková,
nepolitická organizace s cílem podporovat mezi-
národní hospodářství a obchod prostřednictvím
členské sítě světových obchodních center**

LRE **Liberation Route Europe – nadace, která se za-
bývá popularizací, propagací a prezentací dějin
spojených s 2. světovou válkou, spojeneckého
postupu od pláží v Normandii po Berlín.**

OSTATNÍ PROPOJENÉ OSOBY – SPOLEČNÍK PLZEŇSKÁ TEPLÁRENSKÁ, A.S.

26410460 **Plzeňská teplárenská, AUTODOPRAVA s. r.o.¹**

26363267 **Plzenska teplarenska SERVIS IN a.s.**

OSTATNÍ PROPOJENÉ OSOBY – SPOLEČNÍK MĚŠŤANSKÁ BESEDA S.R.O.

03227359 **DOMINIK CENTRUM SERVIS s.r.o., v likvidaci**

¹ S účinností ke dni 23. 12. 2019 společnost Plzeňská teplárenská, a.s. již nevlastní společnost Plzeňská teplárenská, AUTODOPRAVA s.r.o.

II. Úloha ovládané osoby.

Ovládaná osoba je jednou z osob ovládaných ovládající osobou bez zvláštní role či úlohy ve struktuře vztahu mezi propojenými osobami.

III. Způsob a prostředky ovládnání.

Ovládnání bylo uskutečňováno zejména přímým způsobem prostřednictvím hlasovacích práv vykonávaných na valné hromadě. Působnost valné hromady vykonává jediný akcionář prostřednictvím Rady města Plzně, ve smyslu ustanovení § 102 odst. 2 písm. c) zákona č. 128/2000 Sb. o obcích, v platném znění.

IV. Přehled jednání učiněných v posledním účetním období, která byla učiněna na popud nebo v zájmu ovládající osoby nebo jí ovládaných osob, pokud se takovéto jednání týkalo majetku, který přesahuje 10 % vlastního kapitálu ovládané osoby zjištěného podle poslední účetní závěrky.

V roce 2019 nebyla učiněna žádná výše specifikovaná jednání.

V. Přehled vzájemných smluv mezi osobou ovládanou a osobou ovládající nebo mezi osobami ovládanými stejnou ovládající osobou.

V průběhu kalendářního roku 2019 byly mezi společností VODÁRNA PLZEŇ a.s. a propojenými osobami uzavřeny a/nebo zůstaly v platnosti smlouvy uvedené v příloze tohoto dokumentu.

VI. Hodnocení výhod a nevýhod plynoucích ze vztahů mezi ovládající osobou a osobou ovládanou a mezi ovládanou osobou a osobami ovládanými stejnou ovládající osobou

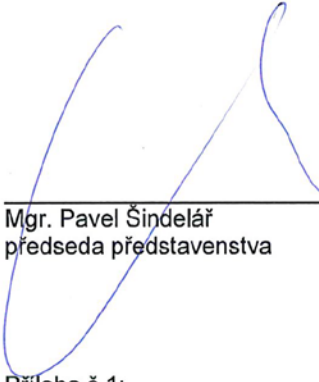
Představenstvo prohlašuje, že na základě provedeného hodnocení převládaly výhody plynoucí ze vztahů mezi výše uvedenými propojenými osobami a žádná významná rizika z těchto vztahů ovládané osobě nehrozí, vyjma běžných obchodních rizik.

VII. Závěr

Na základě informací představenstva a jeho jednotlivých členů a z výše uváděných údajů představenstvo konstatuje, že Společnosti, jako ovládané osobě, nevznikla v účetním období končícím 31.12.2019 újma ze vztahů s ovládající osobou nebo ze vztahů mezi propojenými osobami ve smyslu § 71 nebo § 72 zák. č. 90/2012 Sb., o obchodních korporacích, v platném znění.

V Plzni dne 10. března 2020

Za představenstvo VODÁRNY PLZEŇ a.s.


Mgr. Pavel Šindelář
předseda představenstva


Ing. Miloslav Vostrý
člen představenstva

Příloha č.1:

Smlouvy uzavřené mezi propojenými osobami v průběhu roku 2019 a v předchozích letech s platností zasahující do průběhu roku 2019 týkající se dodávek pitné vody a odvádění odpadních vod.

Příloha č.2:

Smlouvy uzavřené mezi propojenými osobami v průběhu roku 2019 a v předchozích letech s platností zasahující do průběhu roku 2019, jejichž předmětem není dodávka pitné vody a odvádění odpadních vod.

I. Smlouvy o dodávce vody a odvádění odpadních vod uzavřené mezi propojenými osobami

I. 1. Smlouvy uzavřené v průběhu roku 2019

číslo smlouvy	Partner	evidenční číslo OM
5500023036	Statutární město Plzeň	500116573
5500023064	Statutární město Plzeň	500116578
5500021550	Statutární město Plzeň	500116237
5500022374	Statutární město Plzeň	500013050
5500020561	Statutární město Plzeň	500115955
5500021914	Statutární město Plzeň	500116328
5500021779	Statutární město Plzeň	500116282
5500021560	Statutární město Plzeň	500107645
5500020972	Statutární město Plzeň	500010150
5500021019	Statutární město Plzeň	500013050
číslo smlouvy	Partner	evidenční číslo OM
5500022184	Plzeňské městské dopravní podniky, a.s.	500015189
číslo smlouvy	Partner	evidenční číslo OM
5500022285	Vědeckotechnický park Plzeň, a.s.	500116389

I. 2. Smlouvy uzavřené v předchozích letech s platností zasahující do průběhu roku 2019

číslo smlouvy	Partner	evidenční číslo OM
5500021901	Statutární město Plzeň	500013682
5500022415	Statutární město Plzeň	500115737
5500019026	Statutární město Plzeň	500001513
5500018782	Statutární město Plzeň	500115558
5500016886	Statutární město Plzeň	500014431
5500016473	Statutární město Plzeň	500002453
5500016194	Statutární město Plzeň	500009545
5500015832	Statutární město Plzeň	500002114
5500013971	Statutární město Plzeň	500007747
5500016396	Statutární město Plzeň	500016552
5500014105	Statutární město Plzeň	500006949
5500013504	Statutární město Plzeň	500005122
5500013571	Statutární město Plzeň	500053005
5500013573	Statutární město Plzeň	500100522
5500013183	Statutární město Plzeň	500103217
5500013202	Statutární město Plzeň	500009620
5500012545	Statutární město Plzeň	500113681

5500012443	Statutární město Plzeň	500113644
5500014126	Statutární město Plzeň	500107250
5500011431	Statutární město Plzeň	500000934
5500011435	Statutární město Plzeň	500000711
5500011432	Statutární město Plzeň	500000467
5500011434	Statutární město Plzeň	500000468
5500011104	Statutární město Plzeň	500112873
5500010894	Statutární město Plzeň	500009592
5500010895	Statutární město Plzeň	500009623
5500010901	Statutární město Plzeň	500000644
5500010902	Statutární město Plzeň	500000645
5500010741	Statutární město Plzeň	500100009
5500010743	Statutární město Plzeň	500000742
5500010744	Statutární město Plzeň	500012682
5500010747	Statutární město Plzeň	500000743
5500010748	Statutární město Plzeň	500012681
5500010749	Statutární město Plzeň	500012684
5500010603	Statutární město Plzeň	500113089
5500009870	Statutární město Plzeň	500112866
5500009862	Statutární město Plzeň	500112856
5500009861	Statutární město Plzeň	500112855
5500009869	Statutární město Plzeň	500112865
5500009863	Statutární město Plzeň	500112857
5500009864	Statutární město Plzeň	500112858
5500009865	Statutární město Plzeň	500112859
5500009866	Statutární město Plzeň	500112861
5500009867	Statutární město Plzeň	500112862
5500009868	Statutární město Plzeň	500112863
5500009640	Statutární město Plzeň	500009767
5500008967	Statutární město Plzeň	500102444
5500008700	Statutární město Plzeň	500112559
5500008473	Statutární město Plzeň	500016502
5500007894	Statutární město Plzeň	500006990
5500007772	Statutární město Plzeň	500112248
5500007531	Statutární město Plzeň	500111771
5500007532	Statutární město Plzeň	500111772
5500007193	Statutární město Plzeň	500001502

5500006939	Statutární město Plzeň	500003050
5500006649	Statutární město Plzeň	500003169
5500006234	Statutární město Plzeň	500107297
5500006085	Statutární město Plzeň	500111855
5500006086	Statutární město Plzeň	500111856
5500006036	Statutární město Plzeň	500111776
5500006037	Statutární město Plzeň	500111775
5500006038	Statutární město Plzeň	500111777
5500006039	Statutární město Plzeň	500111774
5500006044	Statutární město Plzeň	500111773
5500006006	Statutární město Plzeň	500111839
5500005883	Statutární město Plzeň	500008242
5500006766	Statutární město Plzeň	500008258
5500005197	Statutární město Plzeň	500000057
5500004477	Statutární město Plzeň	500016532
5500005496	Statutární město Plzeň	500110954
5500004193	Statutární město Plzeň	500111295
5500004209	Statutární město Plzeň	500012619
5500003444	Statutární město Plzeň	500111150
5500003468	Statutární město Plzeň	500009784
5500003397	Statutární město Plzeň	500107073
5500003642	Statutární město Plzeň	500002034
5500002434	Statutární město Plzeň	500110754
5500003555	Statutární město Plzeň	500005651
5500002440	Statutární město Plzeň	500009798
5500002449	Statutární město Plzeň	500012661
5500002406	Statutární město Plzeň	500016505
5500003581	Statutární město Plzeň	500110900
5500003582	Statutární město Plzeň	500110902
5500003583	Statutární město Plzeň	500110905
5500001900	Statutární město Plzeň	500110592
5500001923	Statutární město Plzeň	500105008
5500001924	Statutární město Plzeň	500009793
5500001671	Statutární město Plzeň	500009611
5500002857	Statutární město Plzeň	500107293
5500001905	Statutární město Plzeň	500006956
5500000736	Statutární město Plzeň	500004501

5500000550	Statutární město Plzeň	500110184
5500000551	Statutární město Plzeň	500110185
5500000060	Statutární město Plzeň	500110067
5200902231	Statutární město Plzeň	500000053
5200900205	Statutární město Plzeň	500107645
5200901219	Statutární město Plzeň	500012433
5200901230	Statutární město Plzeň	500012438
5200901392	Statutární město Plzeň	500016577
5200901394	Statutární město Plzeň	500004186
5200901393	Statutární město Plzeň	500016576
5200901395	Statutární město Plzeň	500004500
5200800042	Statutární město Plzeň	500106972
5200800002	Statutární město Plzeň	500106969
5200800003	Statutární město Plzeň	500106968
50093530	Statutární město Plzeň	500104926
5200800043	Statutární město Plzeň	500106973
50094737	Statutární město Plzeň	500106073
50094919	Statutární město Plzeň	500106227
50094915	Statutární město Plzeň	500106215
50094478	Statutární město Plzeň	500105758
50094557	Statutární město Plzeň	500105868
50094561	Statutární město Plzeň	500000575
50095235	Statutární město Plzeň	500106391
50094455	Statutární město Plzeň	500009125
50093878	Statutární město Plzeň	500105218
50093540	Statutární město Plzeň	500104941
50093343	Statutární město Plzeň	500104738
50093706	Statutární město Plzeň	500105027
50093707	Statutární město Plzeň	500105016
50093070	Statutární město Plzeň	500004306
50093014	Statutární město Plzeň	500009754
50091827	Statutární město Plzeň	500103850
50091275	Statutární město Plzeň	500000013
50091258	Statutární město Plzeň	500012592
5200800575	Statutární město Plzeň	500102692
5200800576	Statutární město Plzeň	500103462
5200800577	Statutární město Plzeň	500103463

50091667	Statutární město Plzeň	500102468
50091670	Statutární město Plzeň	500102469
50089835	Statutární město Plzeň	500100450
50090213	Statutární město Plzeň	500012404
50090285	Statutární město Plzeň	500012478
50083655	Statutární město Plzeň	500010329
50089353	Statutární město Plzeň	500000518
50089399	Statutární město Plzeň	500100432
50083564	Statutární město Plzeň	500002113
50073361	Statutární město Plzeň	500002098
50083552	Statutární město Plzeň	500001996
50083554	Statutární město Plzeň	500002004
50086022	Statutární město Plzeň	500001633
50086023	Statutární město Plzeň	500001635
50088596	Statutární město Plzeň	500001616
50088602	Statutární město Plzeň	500002080
50073356	Statutární město Plzeň	500001548
50083565	Statutární město Plzeň	500001568
50073600	Statutární město Plzeň	500016476
50083604	Statutární město Plzeň	500003753
50083590	Statutární město Plzeň	500002224
50083600	Statutární město Plzeň	500002167
50083601	Statutární město Plzeň	500002168
50088622	Statutární město Plzeň	500002115
50088628	Statutární město Plzeň	500002214
50088630	Statutární město Plzeň	500002112
50092397	Statutární město Plzeň	500002129
50073758	Statutární město Plzeň	500016495
50073363	Statutární město Plzeň	500002948
50088704	Statutární město Plzeň	500002853
50088705	Statutární město Plzeň	500002850
50073556	Statutární město Plzeň	500016527
50088650	Statutární město Plzeň	500002420
50088651	Statutární město Plzeň	500002419
50088652	Statutární město Plzeň	500002464
50088653	Statutární město Plzeň	500002421
50088656	Statutární město Plzeň	500002492

50088657	Statutární město Plzeň	500002495
50088659	Statutární město Plzeň	500002493
50073366	Statutární město Plzeň	500011450
50073368	Statutární město Plzeň	500011458
50088019	Statutární město Plzeň	500052429
50088597	Statutární město Plzeň	500001814
50088599	Statutární město Plzeň	500001816
50073359	Statutární město Plzeň	500009811
50073555	Statutární město Plzeň	500016526
50083173	Statutární město Plzeň	500100466
50088598	Statutární město Plzeň	500001780
50088600	Statutární město Plzeň	500053042
50088751	Statutární město Plzeň	500012098
50088669	Statutární město Plzeň	500002571
50088676	Statutární město Plzeň	500002563
50088679	Statutární město Plzeň	500002522
50088680	Statutární město Plzeň	500002523
50089383	Statutární město Plzeň	500009809
50084347	Statutární město Plzeň	500010511
50084348	Statutární město Plzeň	500010514
50084517	Statutární město Plzeň	500008103
50075028	Statutární město Plzeň	500050139
50084358	Statutární město Plzeň	500007929
50084516	Statutární město Plzeň	500008101
50084518	Statutární město Plzeň	500008105
50084519	Statutární město Plzeň	500008106
50084350	Statutární město Plzeň	500015636
50073599	Statutární město Plzeň	500016492
50084295	Statutární město Plzeň	500008462
50084312	Statutární město Plzeň	500008545
50084388	Statutární město Plzeň	500008878
50084403	Statutární město Plzeň	500008901
50088322	Statutární město Plzeň	500008920
50073598	Statutární město Plzeň	500016484
50083579	Statutární město Plzeň	500007002
50084463	Statutární město Plzeň	500007803
50084359	Statutární město Plzeň	500007099

50084450	Statutární město Plzeň	500007192
50075031	Statutární město Plzeň	500009823
50084325	Statutární město Plzeň	500008769
50084394	Statutární město Plzeň	500007509
50084286	Statutární město Plzeň	500007443
50088730	Statutární město Plzeň	500010941
50084381	Statutární město Plzeň	500007855
50075190	Statutární město Plzeň	500100322
50084362	Statutární město Plzeň	500007239
50084471	Statutární město Plzeň	500007341
50084474	Statutární město Plzeň	500007342
50084477	Statutární město Plzeň	500007343
50084480	Statutární město Plzeň	500007344
50083648	Statutární město Plzeň	500101342
50086176	Statutární město Plzeň	500020510
50088351	Statutární město Plzeň	500052542
50077429	Statutární město Plzeň	500014694
50077430	Statutární město Plzeň	500050208
50083637	Statutární město Plzeň	500002632
50086025	Statutární město Plzeň	500001377
50086028	Statutární město Plzeň	500001422
50088591	Statutární město Plzeň	500001290
50088727	Statutární město Plzeň	500010943
50073347	Statutární město Plzeň	500051799
50073348	Statutární město Plzeň	500051800
50088548	Statutární město Plzeň	500000909
50088684	Statutární město Plzeň	500002831
50088686	Statutární město Plzeň	500002828
50088691	Statutární město Plzeň	500002829
50088709	Statutární město Plzeň	500010946
50088714	Statutární město Plzeň	500010953
50088716	Statutární město Plzeň	500010952
50088717	Statutární město Plzeň	500010950
50088718	Statutární město Plzeň	500010951
50088719	Statutární město Plzeň	500010937
50088720	Statutární město Plzeň	500010961
50088722	Statutární město Plzeň	500010958

50088723	Statutární město Plzeň	500010940
50088724	Statutární město Plzeň	500010945
50088725	Statutární město Plzeň	500010947
50088726	Statutární město Plzeň	500010944
50088728	Statutární město Plzeň	500010948
50088729	Statutární město Plzeň	500010949
50088731	Statutární město Plzeň	500010942
50088732	Statutární město Plzeň	500010966
50088733	Statutární město Plzeň	500010963
50088734	Statutární město Plzeň	500010962
50088735	Statutární město Plzeň	500010936
50088736	Statutární město Plzeň	500010938
50088737	Statutární město Plzeň	500010939
50073353	Statutární město Plzeň	500009814
50073355	Statutární město Plzeň	500009816
50086012	Statutární město Plzeň	500001112
50073350	Statutární město Plzeň	500001072
50073351	Statutární město Plzeň	500001073
50073352	Statutární město Plzeň	500001074
50086005	Statutární město Plzeň	500015327
50086006	Statutární město Plzeň	500015329
50088556	Statutární město Plzeň	500001011
50075029	Statutární město Plzeň	500050495
50086004	Statutární město Plzeň	500015232
50086007	Statutární město Plzeň	500015378
50083621	Statutární město Plzeň	500000255
50073371	Statutární město Plzeň	500016567
50073346	Statutární město Plzeň	500009805
50075240	Statutární město Plzeň	500000421
50075241	Statutární město Plzeň	500000510
50075361	Statutární město Plzeň	500000512
50083528	Statutární město Plzeň	500000460
50083529	Statutární město Plzeň	500000462
50083531	Statutární město Plzeň	500000469
50083532	Statutární město Plzeň	500000482
50083575	Statutární město Plzeň	500000409
50083576	Statutární město Plzeň	500000412

50083577	Statutární město Plzeň	500000413
50083578	Statutární město Plzeň	500000420
50083616	Statutární město Plzeň	500000495
50083620	Statutární město Plzeň	500000506
50083631	Statutární město Plzeň	500000439
50083632	Statutární město Plzeň	500000441
50083639	Statutární město Plzeň	500000513
50083641	Statutární město Plzeň	500000516
50083642	Statutární město Plzeň	500000517
50089387	Statutární město Plzeň	500000522
50083605	Statutární město Plzeň	500000629
50089036	Statutární město Plzeň	500102688
50089391	Statutární město Plzeň	500052135
50083541	Statutární město Plzeň	500000078
50083556	Statutární město Plzeň	500000561
50083611	Statutární město Plzeň	500000597
50088537	Statutární město Plzeň	500000821
50088541	Statutární město Plzeň	500000796
50088544	Statutární město Plzeň	500000780
50088710	Statutární město Plzeň	500003000
50073754	Statutární město Plzeň	500051587
50073756	Statutární město Plzeň	500051801
50082716	Statutární město Plzeň	500010146
50082717	Statutární město Plzeň	500010147
50082718	Statutární město Plzeň	500010145
50082680	Statutární město Plzeň	500010127
50082681	Statutární město Plzeň	500010130
50082696	Statutární město Plzeň	500010125
50082697	Statutární město Plzeň	500010126
50082698	Statutární město Plzeň	500010128
50082699	Statutární město Plzeň	500010131
50082712	Statutární město Plzeň	500010023
50082713	Statutární město Plzeň	500010022
50082714	Statutární město Plzeň	500010024
50082715	Statutární město Plzeň	500010021
50089034	Statutární město Plzeň	500102685
50089035	Statutární město Plzeň	500102687

50089037	Statutární město Plzeň	500102689
50089395	Statutární město Plzeň	500102445
50089396	Statutární město Plzeň	500102446
50089397	Statutární město Plzeň	500102447
50089398	Statutární město Plzeň	500102448
50082678	Statutární město Plzeň	500009976
50082703	Statutární město Plzeň	500009917
50082704	Statutární město Plzeň	500009897
50082705	Statutární město Plzeň	500009913
50082707	Statutární město Plzeň	500009867
50082709	Statutární město Plzeň	500009885
50083589	Statutární město Plzeň	500002223
50088611	Statutární město Plzeň	500002105
50088624	Statutární město Plzeň	500002169
50088634	Statutární město Plzeň	500002106
50088660	Statutární město Plzeň	500002438
50092728	Statutární město Plzeň	500103503
50073750	Statutární město Plzeň	500003536
5200900102	Statutární město Plzeň	500003316
5200900105	Statutární město Plzeň	500003317
5200900106	Statutární město Plzeň	500003318
5200900108	Statutární město Plzeň	500003320
5200900109	Statutární město Plzeň	500003321
5200900110	Statutární město Plzeň	500003322
5200900111	Statutární město Plzeň	500003323
5200900112	Statutární město Plzeň	500003324
5200900116	Statutární město Plzeň	500003326
5200900118	Statutární město Plzeň	500003327
5200900119	Statutární město Plzeň	500003328
5200900120	Statutární město Plzeň	500003329
5200900121	Statutární město Plzeň	500003330
5200900122	Statutární město Plzeň	500003331
5200900123	Statutární město Plzeň	500003332
5200900124	Statutární město Plzeň	500003333
5200900125	Statutární město Plzeň	500003334
5200900126	Statutární město Plzeň	500003335
5200900128	Statutární město Plzeň	500003336

5200900124	Statutární město Plzeň	500003333
5200900125	Statutární město Plzeň	500003334
5200900126	Statutární město Plzeň	500003335
5200900128	Statutární město Plzeň	500003336
5200900129	Statutární město Plzeň	500003337
50088667	Statutární město Plzeň	500002534
993	Statutární město Plzeň	500051171
50075021	Statutární město Plzeň	500008315
50075027	Statutární město Plzeň	500016433
50075022	Statutární město Plzeň	500008569
50084406	Statutární město Plzeň	500007017
50084449	Statutární město Plzeň	500007050
50084484	Statutární město Plzeň	500007078
50075142	Statutární město Plzeň	500011888
50088791	Statutární město Plzeň	500000464
50092727	Statutární město Plzeň	500103502
50075144	Statutární město Plzeň	500011928
50084410	Statutární město Plzeň	500008380
50084412	Statutární město Plzeň	500008381
50084418	Statutární město Plzeň	500008392
50084368	Statutární město Plzeň	500007107
50084423	Statutární město Plzeň	500007229
50084479	Statutární město Plzeň	500007209
50084483	Statutární město Plzeň	500007211
50086152	Statutární město Plzeň	500007176
50075023	Statutární město Plzeň	500008840
50084451	Statutární město Plzeň	500007921
50084377	Statutární město Plzeň	500008697
50073595	Statutární město Plzeň	500009829
50073597	Statutární město Plzeň	500005124
50082732	Statutární město Plzeň	500005121
50083712	Statutární město Plzeň	500101355
50094032	Statutární město Plzeň	500012912
50082730	Statutární město Plzeň	500005320
50083581	Statutární město Plzeň	500000973
50083595	Statutární město Plzeň	500000995
50083596	Statutární město Plzeň	500000996

50083635	Statutární město Plzeň	500000947
50082685	Statutární město Plzeň	500004597
50082734	Statutární město Plzeň	500004710
50073594	Statutární město Plzeň	500004305
50082687	Statutární město Plzeň	500004231
50075025	Statutární město Plzeň	500009624
50075236	Statutární město Plzeň	500000296
50075238	Statutární město Plzeň	500012674
50083536	Statutární město Plzeň	500000359
50083538	Statutární město Plzeň	500000111
50083584	Statutární město Plzeň	500000010
50083585	Statutární město Plzeň	500000017
50083608	Statutární město Plzeň	500000037
50083614	Statutární město Plzeň	500000216
50083623	Statutární město Plzeň	500000326
50083625	Statutární město Plzeň	500000349
50083626	Statutární město Plzeň	500000351
50083627	Statutární město Plzeň	500000377
50083650	Statutární město Plzeň	500000276
50083652	Statutární město Plzeň	500000280
50085388	Statutární město Plzeň	500009802
50083612	Statutární město Plzeň	500000190
50089390	Statutární město Plzeň	500052134
50091617	Statutární město Plzeň	500102672
50083525	Statutární město Plzeň	500000158
50083527	Statutární město Plzeň	500000169
50088536	Statutární město Plzeň	500000762
50075237	Statutární město Plzeň	500000355
50075239	Statutární město Plzeň	500000001
50088162	Statutární město Plzeň	500012651
50088164	Statutární město Plzeň	500003694
50091680	Statutární město Plzeň	500003697
5200901260	Statutární město Plzeň	500016989
50094957	Statutární město Plzeň	500011195
50094958	Statutární město Plzeň	500011253
5200900093	Statutární město Plzeň	500003702
50073195	Statutární město Plzeň	500002041

50083643	Statutární město Plzeň	500002055
50088606	Statutární město Plzeň	500002035
50073187	Statutární město Plzeň	500001547
50073357	Statutární město Plzeň	500001692
50083566	Statutární město Plzeň	500001574
50083587	Statutární město Plzeň	500002221
50083588	Statutární město Plzeň	500002222
50083602	Statutární město Plzeň	500002189
50088613	Statutární město Plzeň	500002117
50083520	Statutární město Plzeň	500002230
50083524	Statutární město Plzeň	500002262
50083540	Statutární město Plzeň	500002271
50083570	Statutární město Plzeň	500002316
50083591	Statutární město Plzeň	500001835
50083592	Statutární město Plzeň	500001842
50083638	Statutární město Plzeň	500001720
50075375	Statutární město Plzeň	500100232
50084409	Statutární město Plzeň	500007151
50088715	Statutární město Plzeň	500010960
50083533	Statutární město Plzeň	500000483
50083636	Statutární město Plzeň	500002009
50083610	Statutární město Plzeň	500000595
50083607	Statutární město Plzeň	500000034
50082319	Statutární město Plzeň	500101208
50082320	Statutární město Plzeň	500101209
50083563	Statutární město Plzeň	500002111
50083628	Statutární město Plzeň	500000378
50083599	Statutární město Plzeň	500002153
50073752	Statutární město Plzeň	500006737
50088625	Statutární město Plzeň	500002170
5200900096	Statutární město Plzeň	500003315
5200900115	Statutární město Plzeň	500003325
50088665	Statutární město Plzeň	500002545
50088674	Statutární město Plzeň	500002611
50082686	Statutární město Plzeň	500005101
50082721	Statutární město Plzeň	500006909
50082722	Statutární město Plzeň	500006910

50086466	Statutární město Plzeň	500007872
50084379	Statutární město Plzeň	500008698
50073596	Statutární město Plzeň	500004733
50088629	Statutární město Plzeň	500002118
50088675	Statutární město Plzeň	500002508
50075026	Statutární město Plzeň	500009826
50073372	Statutární město Plzeň	500051798
50092377	Statutární město Plzeň	500001014
5200900107	Statutární město Plzeň	500003319
50085389	Statutární město Plzeň	500009806
50089382	Statutární město Plzeň	500009808
50089384	Statutární město Plzeň	500003766
50091218	Statutární město Plzeň	500101337
50075376	Statutární město Plzeň	500100233
50076782	Statutární město Plzeň	500100530
50088626	Statutární město Plzeň	500002171
50088627	Statutární město Plzeň	500002172
50086024	Statutární město Plzeň	500001636
50073370	Statutární město Plzeň	500011694
50094513	Statutární město Plzeň	500001015
50083653	Statutární město Plzeň	500000283
50089388	Statutární město Plzeň	500000186
50089385	Statutární město Plzeň	500009824
50075020	Statutární město Plzeň	500007088
50089832	Statutární město Plzeň	500100445
50089833	Statutární město Plzeň	500100447
50089834	Statutární město Plzeň	500100448
50089392	Statutární město Plzeň	500052505
5500009112	Statutární město Plzeň	500000397
číslo smlouvy	Partner	evidenční číslo OM
50082171	BIC Plzeň, společnost s ručením omezeným	500100000
50082169	BIC Plzeň, společnost s ručením omezeným	500052657
50082167	BIC Plzeň, společnost s ručením omezeným	500000217
číslo smlouvy	Partner	evidenční číslo OM
5500012807	Čistá Plzeň, s.r.o.	500051722
5500012808	Čistá Plzeň, s.r.o.	500103013
5500016945	Čistá Plzeň, s.r.o.	500114917

číslo smlouvy	Partner	evidenční číslo OM
50073834	MĚŠŤANSKÁ BESEDA PLZEŇ s.r.o.	500000364
5500000922	MĚŠŤANSKÁ BESEDA PLZEŇ s.r.o.	500012673
číslo smlouvy	Partner	evidenční číslo OM
5500010584	Obytná zóna Sylván a.s.	500112673
5500010585	Obytná zóna Sylván a.s.	500112881
5500019711	Obytná zóna Sylván a.s.	500001711
číslo smlouvy	Partner	evidenční číslo OM
5200900331	Plzeňská teplárenská, a.s.	500012773
50075064	Plzeňská teplárenská, a.s.	500012996
50075066	Plzeňská teplárenská, a.s.	500007816
50075072	Plzeňská teplárenská, a.s.	500012952
5200900329	Plzeňská teplárenská, a.s.	500012772
50093510	Plzeňská teplárenská, a.s.	500009589
50093728	Plzeňská teplárenská, a.s.	500009598
50093729	Plzeňská teplárenská, a.s.	500016400
50093730	Plzeňská teplárenská, a.s.	500001117
50094114	Plzeňská teplárenská, a.s.	500012984
50094116	Plzeňská teplárenská, a.s.	500012988
50094115	Plzeňská teplárenská, a.s.	500012986
50094117	Plzeňská teplárenská, a.s.	500012781
50094118	Plzeňská teplárenská, a.s.	500003146
50094113	Plzeňská teplárenská, a.s.	500005354
50094469	Plzeňská teplárenská, a.s.	500105749
50094846	Plzeňská teplárenská, a.s.	500013018
5500001363	Plzeňská teplárenská, a.s.	500110375
5500003222	Plzeňská teplárenská, a.s.	500111099
5500006600	Plzeňská teplárenská, a.s.	500012940
5500006603	Plzeňská teplárenská, a.s.	500100121
5500006601	Plzeňská teplárenská, a.s.	500016406
5500006589	Plzeňská teplárenská, a.s.	500007437
5500006598	Plzeňská teplárenská, a.s.	500012872
5500006597	Plzeňská teplárenská, a.s.	500012862
5500006602	Plzeňská teplárenská, a.s.	500053025
5500006594	Plzeňská teplárenská, a.s.	500012860
5500006590	Plzeňská teplárenská, a.s.	500007632
5500006585	Plzeňská teplárenská, a.s.	500000835

5500006591	Plzeňská teplárenská, a.s.	500008200
5500006592	Plzeňská teplárenská, a.s.	500012735
5500006586	Plzeňská teplárenská, a.s.	500002963
5500006588	Plzeňská teplárenská, a.s.	500004216
5500006593	Plzeňská teplárenská, a.s.	500012854
5500006599	Plzeňská teplárenská, a.s.	500012938
5500007490	Plzeňská teplárenská, a.s.	500102196
5500009711	Plzeňská teplárenská, a.s.	500112797
5500010957	Plzeňská teplárenská, a.s.	500113179
5500012803	Plzeňská teplárenská, a.s.	500112550
5500017506	Plzeňská teplárenská, a.s.	500012714
5500017507	Plzeňská teplárenská, a.s.	500012715
5500018694	Plzeňská teplárenská, a.s.	500007894
5500018699	Plzeňská teplárenská, a.s.	500010515
5500018894	Plzeňská teplárenská, a.s.	500012749
5500018705	Plzeňská teplárenská, a.s.	500012706
5500018876	Plzeňská teplárenská, a.s.	500012718
5500018878	Plzeňská teplárenská, a.s.	500012719
5500018708	Plzeňská teplárenská, a.s.	500012709
5500018874	Plzeňská teplárenská, a.s.	500012716
5500018881	Plzeňská teplárenská, a.s.	500012722
5500018921	Plzeňská teplárenská, a.s.	500012824
5500018703	Plzeňská teplárenská, a.s.	500012704
5500018711	Plzeňská teplárenská, a.s.	500012712
5500018882	Plzeňská teplárenská, a.s.	500012723
5500018883	Plzeňská teplárenská, a.s.	500012724
5500018706	Plzeňská teplárenská, a.s.	500012707
5500018880	Plzeňská teplárenská, a.s.	500012721
5500018920	Plzeňská teplárenská, a.s.	500012823
5500018704	Plzeňská teplárenská, a.s.	500012705
5500018710	Plzeňská teplárenská, a.s.	500012711
5500018893	Plzeňská teplárenská, a.s.	500012748
5500018709	Plzeňská teplárenská, a.s.	500012710
5500018712	Plzeňská teplárenská, a.s.	500012713
5500018875	Plzeňská teplárenská, a.s.	500012717
5500018879	Plzeňská teplárenská, a.s.	500012720
5500018884	Plzeňská teplárenská, a.s.	500012726

5500018707	Plzeňská teplárenská, a.s.	500012708
5500018889	Plzeňská teplárenská, a.s.	500012739
5500018896	Plzeňská teplárenská, a.s.	500012775
5500018897	Plzeňská teplárenská, a.s.	500012776
5500018702	Plzeňská teplárenská, a.s.	500012703
5500018885	Plzeňská teplárenská, a.s.	500012727
5500018887	Plzeňská teplárenská, a.s.	500012729
5500018900	Plzeňská teplárenská, a.s.	500012779
5500018913	Plzeňská teplárenská, a.s.	500012797
5500018700	Plzeňská teplárenská, a.s.	500012666
5500018899	Plzeňská teplárenská, a.s.	500012778
5500018903	Plzeňská teplárenská, a.s.	500012780
5500018918	Plzeňská teplárenská, a.s.	500012800
5500018701	Plzeňská teplárenská, a.s.	500012702
5500018886	Plzeňská teplárenská, a.s.	500012728
5500018891	Plzeňská teplárenská, a.s.	500012741
5500018892	Plzeňská teplárenská, a.s.	500012742
5500018898	Plzeňská teplárenská, a.s.	500012777
5500018895	Plzeňská teplárenská, a.s.	500012774
5500018919	Plzeňská teplárenská, a.s.	500012822
5500018888	Plzeňská teplárenská, a.s.	500012738
5500018890	Plzeňská teplárenská, a.s.	500012740
5500018695	Plzeňská teplárenská, a.s.	500007908
5500018697	Plzeňská teplárenská, a.s.	500008076
5500018696	Plzeňská teplárenská, a.s.	500008057
5500019143	Plzeňská teplárenská, a.s.	500012848
5500019160	Plzeňská teplárenská, a.s.	500012990
5500019167	Plzeňská teplárenská, a.s.	500102686
5500019168	Plzeňská teplárenská, a.s.	500103510
5500019156	Plzeňská teplárenská, a.s.	500012964
5500019166	Plzeňská teplárenská, a.s.	500101210
5500019149	Plzeňská teplárenská, a.s.	500012959
5500019164	Plzeňská teplárenská, a.s.	500012997
5500019157	Plzeňská teplárenská, a.s.	500012972
5500019162	Plzeňská teplárenská, a.s.	500012993
5500019165	Plzeňská teplárenská, a.s.	500012998
5500019158	Plzeňská teplárenská, a.s.	500012973

5500019163	Plzeňská teplárenská, a.s.	500012995
5500019155	Plzeňská teplárenská, a.s.	500012963
5500019159	Plzeňská teplárenská, a.s.	500012978
5500019161	Plzeňská teplárenská, a.s.	500012992
5500019145	Plzeňská teplárenská, a.s.	500012901
5500020535	Plzeňská teplárenská, a.s.	500103906
5500020513	Plzeňská teplárenská, a.s.	500009709
5500020517	Plzeňská teplárenská, a.s.	500009717
5500020519	Plzeňská teplárenská, a.s.	500009721
5500020524	Plzeňská teplárenská, a.s.	500009729
5500020533	Plzeňská teplárenská, a.s.	500051040
5500020509	Plzeňská teplárenská, a.s.	500009701
5500020526	Plzeňská teplárenská, a.s.	500009734
5500020531	Plzeňská teplárenská, a.s.	500051038
5500020512	Plzeňská teplárenská, a.s.	500009708
5500020528	Plzeňská teplárenská, a.s.	500051035
5500020530	Plzeňská teplárenská, a.s.	500051037
5500020518	Plzeňská teplárenská, a.s.	500009720
5500020521	Plzeňská teplárenská, a.s.	500009727
5500020523	Plzeňská teplárenská, a.s.	500009728
5500020511	Plzeňská teplárenská, a.s.	500009707
5500020525	Plzeňská teplárenská, a.s.	500009733
5500020532	Plzeňská teplárenská, a.s.	500051039
5500020508	Plzeňská teplárenská, a.s.	500009700
5500020515	Plzeňská teplárenská, a.s.	500009714
5500020520	Plzeňská teplárenská, a.s.	500009725
5500020527	Plzeňská teplárenská, a.s.	500009739
5500020529	Plzeňská teplárenská, a.s.	500051036
5500020534	Plzeňská teplárenská, a.s.	500051041
5500020536	Plzeňská teplárenská, a.s.	500110204
číslo smlouvy	Partner	evidenční číslo OM
50091323	Plzeňské městské dopravní podniky, a.s.	500012238
50091322	Plzeňské městské dopravní podniky, a.s.	500012322
50088821	Plzeňské městské dopravní podniky, a.s.	500102684
50091321	Plzeňské městské dopravní podniky, a.s.	500003245
50091315	Plzeňské městské dopravní podniky, a.s.	500000854
50091331	Plzeňské městské dopravní podniky, a.s.	500005304

50091327	Plzeňské městské dopravní podniky, a.s.	500004211
50091317	Plzeňské městské dopravní podniky, a.s.	500009989
50091334	Plzeňské městské dopravní podniky, a.s.	500009797
50091337	Plzeňské městské dopravní podniky, a.s.	500001519
50091311	Plzeňské městské dopravní podniky, a.s.	500016537
50091329	Plzeňské městské dopravní podniky, a.s.	500016571
50091319	Plzeňské městské dopravní podniky, a.s.	500007700
50091336	Plzeňské městské dopravní podniky, a.s.	500007674
50091332	Plzeňské městské dopravní podniky, a.s.	500007672
50091340	Plzeňské městské dopravní podniky, a.s.	500007673
50091316	Plzeňské městské dopravní podniky, a.s.	500006963
50091325	Plzeňské městské dopravní podniky, a.s.	500012510
50091324	Plzeňské městské dopravní podniky, a.s.	500012427
50093847	Plzeňské městské dopravní podniky, a.s.	500016457
50074650	Plzeňské městské dopravní podniky, a.s.	500012087
50091312	Plzeňské městské dopravní podniky, a.s.	500011416
50091333	Plzeňské městské dopravní podniky, a.s.	500015189
50091318	Plzeňské městské dopravní podniky, a.s.	500010973
50093785	Plzeňské městské dopravní podniky, a.s.	500104526
50094764	Plzeňské městské dopravní podniky, a.s.	500105621
5500006656	Plzeňské městské dopravní podniky, a.s.	500112012
5500010500	Plzeňské městské dopravní podniky, a.s.	500002057
5500010731	Plzeňské městské dopravní podniky, a.s.	500113110
5500014412	Plzeňské městské dopravní podniky, a.s.	500114114
5500020468	Plzeňské městské dopravní podniky, a.s.	500115957
Číslo smlouvy	Partner	evidenční číslo OM
5200801299	Vědeckotechnický park Plzeň, a.s.	500104697
5200801297	Vědeckotechnický park Plzeň, a.s.	500104696
5200801301	Vědeckotechnický park Plzeň, a.s.	500104698
5200801296	Vědeckotechnický park Plzeň, a.s.	500104695
Číslo smlouvy	Odběratel	Ev.č. OM
50073906	1. základní škola Plzeň, Západní 18, příspěvková organizace	500012444
50073593	10. školní jídelna Plzeň, nám. Míru 4, příspěvková organizace	500009509
50090625	10. základní škola Plzeň, nám. Míru 6, příspěvková organizace	500009508
50090626	10. základní škola Plzeň, nám. Míru 6, příspěvková organizace	500009510
50076368	11. školní jídelna Plzeň, Baarova 31, příspěvková organizace	500009518
50082535	11. základní škola Plzeň, Baarova 31, příspěvková organizace	500009517

50077290	13. základní škola Plzeň, Habrmannova 45, příspěvková organizace	500009574
50077291	13. základní škola Plzeň, Habrmannova 45, příspěvková organizace	500009573
50076387	14. základní škola Plzeň, Zábělská 25, příspěvková organizace	500009601
50076384	15. základní škola Plzeň, Terezie Brzkové 33-35, příspěvková organizace	500009533
50076385	15. základní škola Plzeň, Terezie Brzkové 33-35, příspěvková organizace	500009534
50093578	16. základní škola a mateřská škola Plzeň, Americká třída 30, příspěvková organizace	500016990
50093579	16. základní škola a mateřská škola Plzeň, Americká třída 30, příspěvková organizace	500016985
50076379	16. základní škola a mateřská škola Plzeň, Americká třída 30, příspěvková organizace	500009491
50076380	16. základní škola a mateřská škola Plzeň, Americká třída 30, příspěvková organizace	500009493
50082658	17. mateřská škola Plzeň, Čapkovo náměstí 4, příspěvková organizace	500009579
50093392	17. základní škola a mateřská škola Plzeň, Malická 1, příspěvková organizace	500016501
50076376	17. základní škola a mateřská škola Plzeň, Malická 1, příspěvková organizace	500009549
50082785	2. mateřská škola Plzeň, U Hvězdárny 26, příspěvková organizace	500009578
50091430	2. základní škola Plzeň, Schwarzova 20, příspěvková organizace	500103522
50089987	2. základní škola Plzeň, Schwarzova 20, příspěvková organizace	500009519
50077378	20. základní škola Plzeň, Brojova 13, příspěvková organizace	500009584
50082657	21. mateřská škola Plzeň, Na Celchu 33, příspěvková organizace	500010507
50074076	21. základní škola Plzeň, Slovanská alej 13, příspěvková organizace	500009582
50074077	21. základní škola Plzeň, Slovanská alej 13, příspěvková organizace	500009625
50074078	21. základní škola Plzeň, Slovanská alej 13, příspěvková organizace	500009580
50093598	22. mateřská škola Plzeň, Z. Wintra 19, příspěvková organizace	500002872
50081723	22. mateřská škola Plzeň, Z. Wintra 19, příspěvková organizace	500002909
50081427	22. základní škola Plzeň, Na Dlouhých 49, příspěvková organizace	500009596
50081960	23. mateřská škola Plzeň, Topolová 3, příspěvková organizace	500016436
50082952	24. mateřská škola Plzeň, Schwarzova 4, příspěvková organizace	500002998
50082524	25. mateřská škola Plzeň, Ruská 83, příspěvková organizace	500009581
50077189	25. základní škola Plzeň, Chválenická 17, příspěvková organizace	500009585
50077190	25. základní škola Plzeň, Chválenická 17, příspěvková organizace	500009586
50087858	26. základní škola Plzeň, Skupova 22, příspěvková organizace	500016550
50091636	26. základní škola Plzeň, Skupova 22, příspěvková organizace	500009516
50082895	27. mateřská škola Plzeň, Dvořákova 4, příspěvková organizace	500001108
50082986	27. mateřská škola Plzeň, Dvořákova 4, příspěvková organizace	500001116
50086546	28. základní škola Plzeň, Rodinná 39, příspěvková organizace	500009607
50094023	31. základní škola Plzeň, E. Krásnohorské 10, příspěvková organizace	500012239
50082422	32. mateřská škola Plzeň, Resslerova 22, příspěvková organizace	500009494
50082509	33. mateřská škola Plzeň, Kyšická 51, příspěvková organizace	500013129
50073910	33. základní škola Plzeň, T. Brzkové 31, příspěvková organizace	500009531

50073911	33. základní škola Plzeň, T. Brzkové 31, příspěvková organizace	500009532
50074075	34. základní škola Plzeň, Gerská 32, příspěvková organizace	500012503
50082520	37. mateřská škola Plzeň, Barvínkova 18, příspěvková organizace	500016443
50082517	38. mateřská škola Plzeň, Spojovací 14, příspěvková organizace	500008107
50073912	4. základní škola Plzeň, Kralovická 12, příspěvková organizace	500012595
5500014414	46. mateřská škola Plzeň, Fibichova 4, příspěvková organizace	500003382
50081171	46. mateřská škola Plzeň, Fibichova 4, příspěvková organizace	500016513
50082451	49. mateřská škola Plzeň, Puškinova 5, příspěvková organizace	500009546
50081035	5. mateřská škola Plzeň, Zelenohorská 25, příspěvková organizace	500016448
50082506	50. mateřská škola Plzeň, Družby 4, příspěvková organizace	500009593
50082515	51. mateřská škola Plzeň, Částkova 6, příspěvková organizace	500007556
50082505	54. mateřská škola Plzeň, Staniční 72, příspěvková organizace	500009588
50082943	55. mateřská škola Plzeň, Mandlova 6, příspěvková organizace	500009515
50082788	56. mateřská škola Plzeň, Budilovo náměstí 72, příspěvková organizace	500014862
50082504	57. mateřská škola Plzeň, Nad Dalmatinkou 1, příspěvková organizace	500009608
50082503	6. mateřská škola Plzeň, Republikánská 25, příspěvková organizace	500009606
50081585	60. mateřská škola Plzeň, Manětínská 37, příspěvková organizace	500012524
50082110	61. mateřská škola Plzeň, Nade Mží 3, příspěvková organizace	500009542
50082109	61. mateřská škola Plzeň, Nade Mží 3, příspěvková organizace	500009525
50075425	63. mateřská škola Plzeň, Lábkova 30, příspěvková organizace	500009537
50075426	63. mateřská škola Plzeň, Lábkova 30, příspěvková organizace	500009538
50075447	63. mateřská škola Plzeň, Lábkova 30, příspěvková organizace	500009539
50082500	64. mateřská škola Plzeň, Pod Chlumem 3, příspěvková organizace	500009602
50081170	7. mateřská škola Plzeň, Kralovická 35, příspěvková organizace	500012607
50091342	7. základní škola a mateřská škola Plzeň, Brněnská 36, příspěvková organizace	500016397
50091343	7. základní škola a mateřská škola Plzeň, Brněnská 36, příspěvková organizace	500016398
50073907	7. základní škola a mateřská škola Plzeň, Brněnská 36, příspěvková organizace	500016395
50073908	7. základní škola a mateřská škola Plzeň, Brněnská 36, příspěvková organizace	500016396
50082786	70. mateřská škola Plzeň, Waltrova 26, příspěvková organizace	500009529
50082804	78. mateřská škola Plzeň, Sokolovská 30, příspěvková organizace	500012393
5500010942	80. mateřská škola Plzeň, Úslavská 80, příspěvková organizace	500112754
50083819	81. mateřská škola Plzeň, Hodonínská 53, příspěvková organizace	500016371
50081053	87. mateřská škola Plzeň, Komenského 46, příspěvková organizace	500012305
50082510	89. mateřská škola Plzeň, Habrová 8, příspěvková organizace	500009107
50081404	90. mateřská škola Plzeň, Západní 7, příspěvková organizace	500012516
50081406	91. mateřská škola Plzeň, Jesenická 11, příspěvková organizace	500012506
50084856	Benešova základní škola a mateřská škola Plzeň, Doudlevecká 35, příspěvková organizace	500009495

50084857	Benešova základní škola a mateřská škola Plzeň, Doudlevecká 35, příspěvková organizace	500009496
50073909	Bolevecká základní škola Plzeň, nám. Odboje 18, příspěvková organizace	500012358
50076381	Masarykova základní škola Plzeň, Jiráskovo náměstí 10, příspěvková organizace	500009575
5500010861	Tyršova základní škola a mateřská škola Plzeň, U Školy 7, příspěvková organizace	500112850
50082404	Tyršova základní škola a mateřská škola Plzeň, U Školy 7, příspěvková organizace	500016446
50072355	Základní škola a mateřská škola Plzeň-Božkov, Vřesinská 17, příspěvková organizace	500009544
5500020127	Základní škola Plzeň-Újezd, Národní 1, příspěvková organizace	500115740
50087082	Základní škola Plzeň-Újezd, Národní 1, příspěvková organizace	500009605
Číslo smlouvy	Odběratel	Ev.č. OM
50094548	Centrum protidrogové prevence a terapie, o.p.s.	500000684
Číslo smlouvy	Odběratel	Ev.č. OM
5500005927	Dětské centrum Plzeň, příspěvková organizace	500003265
50071405	Dětské centrum Plzeň, příspěvková organizace	500003376
50085677	Dětské centrum Plzeň, příspěvková organizace	500005317
Číslo smlouvy	Odběratel	Ev.č. OM
5500009013	Divadlo ALFA, příspěvková organizace	500004120
50078727	Divadlo ALFA, příspěvková organizace	500004119
50078728	Divadlo ALFA, příspěvková organizace	500004209
50078729	Divadlo ALFA, příspěvková organizace	500012970
Číslo smlouvy	Odběratel	Ev.č. OM
50075213	Divadlo Josefa Kajetána Tyla, příspěvková organizace	500002067
50075214	Divadlo Josefa Kajetána Tyla, příspěvková organizace	500002068
50075212	Divadlo Josefa Kajetána Tyla, příspěvková organizace	500002066
50075218	Divadlo Josefa Kajetána Tyla, příspěvková organizace	500000138
50075219	Divadlo Josefa Kajetána Tyla, příspěvková organizace	500000184
50075221	Divadlo Josefa Kajetána Tyla, příspěvková organizace	500002472
50075220	Divadlo Josefa Kajetána Tyla, příspěvková organizace	500000185
Číslo smlouvy	Odběratel	Ev.č. OM
50095419	Divadlo pod lampou, o.p.s.	500050035
50095420	Divadlo pod lampou, o.p.s.	500050036
Číslo smlouvy	Odběratel	Ev.č. OM
50073214	Knihovna města Plzně, příspěvková organizace	500000171
50073215	Knihovna města Plzně, příspěvková organizace	500011445
Číslo smlouvy	Odběratel	Ev.č. OM
50075036	Městský ústav sociálních služeb města Plzně, příspěvková organizace	500009535
50082138	Městský ústav sociálních služeb města Plzně, příspěvková organizace	500001594
50085791	Městský ústav sociálních služeb města Plzně, příspěvková organizace	500012550

50085791	Městský ústav sociálních služeb města Plzně, příspěvková organizace	500012550
50085792	Městský ústav sociálních služeb města Plzně, příspěvková organizace	500001064
50085793	Městský ústav sociálních služeb města Plzně, příspěvková organizace	500012694
50075033	Městský ústav sociálních služeb města Plzně, příspěvková organizace	500012831
50075038	Městský ústav sociálních služeb města Plzně, příspěvková organizace	500001063
Číslo smlouvy	Odběratel	Ev.č. OM
5500009435	Plzeň 2015, zapsaný ústav	500001695
5500009436	Plzeň 2015, zapsaný ústav	500001696
Číslo smlouvy	Odběratel	Ev.č. OM
5500000711	Správa hřbitovů a krematoria města Plzně, příspěvková organizace	500110228
211	Správa hřbitovů a krematoria města Plzně, příspěvková organizace	500014816
50073451	Správa hřbitovů a krematoria města Plzně, příspěvková organizace	500010853
50073450	Správa hřbitovů a krematoria města Plzně, příspěvková organizace	500005220
50073446	Správa hřbitovů a krematoria města Plzně, příspěvková organizace	500004097
50073447	Správa hřbitovů a krematoria města Plzně, příspěvková organizace	500004098
50073448	Správa hřbitovů a krematoria města Plzně, příspěvková organizace	500004099
50073449	Správa hřbitovů a krematoria města Plzně, příspěvková organizace	500004100
50073452	Správa hřbitovů a krematoria města Plzně, příspěvková organizace	500100356
Číslo smlouvy	Odběratel	Ev.č. OM
5500019382	SPRÁVA INFORMAČNÍCH TECHNOLOGIÍ MĚSTA PLZNĚ, příspěvková organizace	500000745
60078723	SPRÁVA INFORMAČNÍCH TECHNOLOGIÍ MĚSTA PLZNĚ, příspěvková organizace	500000356
Číslo smlouvy	Odběratel	Ev.č. OM
5500006407	SPRÁVA VEŘEJNÉHO STATKU MĚSTA PLZNĚ, příspěvková organizace	500111949
5500001224	SPRÁVA VEŘEJNÉHO STATKU MĚSTA PLZNĚ, příspěvková organizace	500014916
50085412	SPRÁVA VEŘEJNÉHO STATKU MĚSTA PLZNĚ, příspěvková organizace	500052545
50072611	SPRÁVA VEŘEJNÉHO STATKU MĚSTA PLZNĚ, příspěvková organizace	500001560
50085402	SPRÁVA VEŘEJNÉHO STATKU MĚSTA PLZNĚ, příspěvková organizace	500001559
50085404	SPRÁVA VEŘEJNÉHO STATKU MĚSTA PLZNĚ, příspěvková organizace	500001761
50085410	SPRÁVA VEŘEJNÉHO STATKU MĚSTA PLZNĚ, příspěvková organizace	500004049
50091810	SPRÁVA VEŘEJNÉHO STATKU MĚSTA PLZNĚ, příspěvková organizace	500103903
Číslo smlouvy	Odběratel	Ev.č. OM
50093341	ÚTVAR KOORDINACE EVROPSKÝCH PROJEKTŮ MĚSTA PLZNĚ, příspěvková organizace	500001915
Číslo smlouvy	Odběratel	Ev.č. OM
50095080	Zoologická a botanická zahrada města Plzně, příspěvková organizace	500106320
50070762	Zoologická a botanická zahrada města Plzně, příspěvková organizace	500001759
50072531	Zoologická a botanická zahrada města Plzně, příspěvková organizace	500003170

II. Smlouvy uzavřené mezi propojenými osobami

II. 1. Smlouvy uzavřené v průběhu roku 2019

Partner	Předmět	No.
Statutární město Plzeň	Dodatek č. 41 ze dne 28.03.2019 ke smlouvě o nájmu, provozování a údržbě veřejného vodovodu a kanalizace uzavřené dne 23.01.1996	2019/0233
Statutární město Plzeň	Dodatek č. 42 ze dne 13.11.2019 ke smlouvě o nájmu, provozování a údržbě veřejného vodovodu a kanalizace uzavřené dne 23.01.1996	2019/0966
Statutární město Plzeň	Dodatek č. 43 ze dne 11.12.2019 ke smlouvě o nájmu, provozování a údržbě veřejného vodovodu a kanalizace uzavřené dne 23.01.1996	2019/1029
Statutární město Plzeň	Dodatek č. 4 ze dne 12.06.2019 k dohodě o úpravě vzájemných práv a povinností uzavřené dne 31.10.2016	2019/0470
Statutární město Plzeň	Dodatek č. 5 ze dne 24.10.2019 k dohodě o úpravě vzájemných práv a povinností uzavřené dne 31.10.2016	2019/0855
Statutární město Plzeň	Dodatek č. 1 ze dne 27.05.2019 k dohodě o narovnání uzavřené dne 25.05.2018	2019/0568
Statutární město Plzeň	Dodatek č. 1 ze dne 27.05.2019 k dohodě o započtení a o změně závazku uzavřené dne 25.05.2018	2019/0570
Statutární město Plzeň	Dodatek č. 1 ze dne 23.05.2019 ke smlouvě o uzavření budoucí smlouvy o zřízení služebnosti uzavřené dne 26.11.2018	2019/0471
Statutární město Plzeň	Smlouva o smlouvě budoucí o zřízení služebnosti uzavřené dne 10.01.2019	2019/0003
Statutární město Plzeň	Smlouva o smlouvě budoucí o zřízení služebnosti uzavřené dne 10.01.2019	2019/0009
Statutární město Plzeň	Smlouva o právu k provedení stavby nebo opalování na pozemku vlastníka uzavřené dne 02.01.2019	2019/0013
Statutární město Plzeň	Smlouva o smlouvě budoucí o zřízení služebnosti uzavřené dne 10.01.2019	2019/0015
Statutární město Plzeň	Smlouva o provedení přeložky vodohospodářské sítě uzavřené dne 02.01.2019	2019/0016
Statutární město Plzeň	Podnájemní smlouva o nájmu části pozemku uzavřené dne 04.01.2019	2019/0018
Statutární město Plzeň	Smlouva o zřízení služebnosti uzavřené dne 11.02.2019	2019/0079
Statutární město Plzeň	Smlouva o smlouvě budoucí o zřízení služebnosti uzavřené dne 14.02.2019	2019/0085
Statutární město Plzeň	Smlouva o smlouvě budoucí o zřízení služebnosti uzavřené dne 05.03.2019	2019/0120
Statutární město Plzeň	Smlouva o smlouvě budoucí o zřízení služebnosti uzavřené dne 05.03.2019	2019/0121
Statutární město Plzeň	Smlouva o smlouvě budoucí o zřízení služebnosti uzavřené dne 05.03.2019	2019/0122
Statutární město Plzeň	Kupní smlouva na dataprojektor uzavřené dne 20.03.2019	2019/0146
Statutární město Plzeň	Smlouva o zřízení služebnosti uzavřené dne 14.03.2019	2019/0148
Statutární město Plzeň	Smlouva o smlouvě budoucí o zřízení služebnosti uzavřené dne 21.03.2019	2019/0161
Statutární město Plzeň	Smlouva o smlouvě budoucí o zřízení služebnosti uzavřené dne 27.03.2019	2019/0211
Statutární město Plzeň	Nájemní smlouva uzavřené dne 22.03.2019	2019/0214
Statutární město Plzeň	Smlouva o provedení přeložky vodohospodářské sítě uzavřené dne 29.03.2019	2019/0220
Statutární město Plzeň	Smlouva o provedení přeložky vodohospodářské sítě uzavřené dne 09.04.2019	2019/0247
Statutární město Plzeň	Smlouva o dílo (provedení provozní kontroly požárních hydrantů na vodovodní síti) uzavřené dne 12.04.2019	2019/0320
Statutární město Plzeň	Kupní smlouva na projektovou dokumentaci na investiční akci "Retenční nádrž Vinice a rekonstrukce Roudenského sběrače" uzavřené dne 17.04.2019	2019/0322
Statutární město Plzeň	Smlouva o zřízení služebnosti uzavřené dne 23.05.2019	2019/0472
Statutární město Plzeň	Smlouva o zřízení služebnosti uzavřené dne 30.05.2019	2019/0546
Statutární město Plzeň	Smlouva na prodej vodohospodářského majetku (vybrané vodovodní řady) uzavřené dne 24.05.2019	2019/0566
Statutární město Plzeň	Kupní smlouva na vodohospodářský majetek (vodojem Homolka) uzavřené dne 11.06.2019	2019/0590
Statutární město Plzeň	Smlouva o provedení přeložky vodohospodářské sítě uzavřené dne 09.07.2019	2019/0622
Statutární město Plzeň	Kupní smlouva na projektovou dokumentaci na investiční akci "Plzeň - ulice Karla Vokáče, kanalizace", "Vodovod a přípojky Rokycanská" a "Odstranění stavby ČS Stock Božkov a ČS Božkov II" uzavřené dne 16.07.2019	2019/0632
Statutární město Plzeň	Smlouva o smlouvě budoucí o zřízení služebnosti uzavřené dne 29.07.2019	2019/0648
Statutární město Plzeň	Smlouva o smlouvě budoucí o zřízení služebnosti uzavřené dne 29.07.2019	2019/0649
Statutární město Plzeň	Smlouva o provedení přeložky vodohospodářské sítě uzavřené dne 29.07.2019	2019/0651
Statutární město Plzeň	Kupní smlouva na projektovou dokumentaci na investiční akci "Rekonstrukce ulice Na Rychtář" uzavřené dne 22.08.2019	2019/0679
Statutární město Plzeň	Smlouva o zřízení služebnosti uzavřené dne 09.09.2019	2019/0699
Statutární město Plzeň	Smlouva o zřízení služebnosti uzavřené dne 09.09.2019	2019/0700
Statutární město Plzeň	Smlouva o smlouvě budoucí o zřízení služebnosti uzavřené dne 04.10.2019	2019/0798
Statutární město Plzeň	Smlouva o zřízení služebnosti uzavřené dne 09.10.2019	2019/0812
Statutární město Plzeň	Smlouva o smlouvě budoucí o zřízení služebnosti uzavřené dne 21.10.2019	2019/0846
Statutární město Plzeň	Smlouva o smlouvě budoucí o zřízení služebnosti uzavřené dne 21.10.2019	2019/0847
Statutární město Plzeň	Smlouva na prodej vodohospodářského majetku uzavřené dne 17.10.2019	2019/0858
Statutární město Plzeň	Kupní smlouva na vodohospodářský majetek uzavřené dne 17.10.2019	2019/0859
Statutární město Plzeň	Smlouva o smlouvě budoucí o zřízení služebnosti uzavřené dne 07.11.2019	2019/0884

Statutární město Plzeň	Smlouva o smlouvě budoucí o zřízení služebnosti uzavřená dne 14.11.2019	2019/0902
Statutární město Plzeň	Smlouva o zřízení služebnosti uzavřená dne 25.11.2019	2019/0933
Statutární město Plzeň	Smlouva o zřízení služebnosti uzavřená dne 25.11.2019	2019/0934
Statutární město Plzeň	Smlouva o zřízení služebnosti uzavřená dne 25.11.2019	2019/0935
Statutární město Plzeň	Smlouva o zřízení služebnosti uzavřená dne 25.11.2019	2019/0936
Statutární město Plzeň	Smlouva o zřízení služebnosti uzavřená dne 25.11.2019	2019/0937
Statutární město Plzeň	Smlouva o provedení přeložky vodohospodářské sítě uzavřená dne 21.11.2019	2019/0938
Statutární město Plzeň	Smlouva o zřízení služebnosti uzavřená dne 02.12.2019	2019/0956
Statutární město Plzeň	Smlouva o nájmu prostoru sloužícího k umístění zařízení uzavřená dne 02.12.2019	2019/0968
Statutární město Plzeň	Smlouva o smlouvě budoucí o zřízení služebnosti uzavřená dne 02.12.2019	2019/0977
Statutární město Plzeň	Smlouva o smlouvě budoucí o zřízení služebnosti uzavřená dne 02.12.2019	2019/0978
Statutární město Plzeň	Kupní smlouva na projektovou dokumentaci na stavbu "Plzeň - Křmice, Plzeňská ulice - Prodloužení vodovodu" uzavřená dne 03.12.2019	2019/0990
Statutární město Plzeň	Smlouva o zajištění aktualizace a kontroly systému uzavřená dne 17.12.2019	2019/1044
Statutární město Plzeň	Nájemní smlouva na nájem části pozemků uzavřená dne 16.12.2019	2019/1050
Statutární město Plzeň	Smlouva o smlouvě budoucí o zřízení služebnosti uzavřená dne 20.12.2019	2019/1076
Partner	Předmět	No.
Plzeňská tepleárenská, a.s.	Dohoda o míčlivosti uzavřená dne 17.09.2019.	2019/0729
Partner	Předmět	No.
Plzeňská tepleárenská SERVIS IN a.s.	Smlouva o dílo - obnova trubních tras uzavřená dne 22.07.2019	2019/0634
Partner	Předmět	No.
Plzeňské městské dopravní podniky, a.s.	Dodatek č. 1 ze dne 11.12.2019 ke smlouvě o provedení přeložky vodohospodářské sítě uzavřená dne 14.08.2018.	2019/0141
Plzeňské městské dopravní podniky, a.s.	Smlouva o centralizovaném zadávání veřejné zakázky (dodávka motorové nafty na r. 2020 a 2021) uzavřená dne 19.09.2019	2019/0711
Plzeňské městské dopravní podniky, a.s.	Smlouva o centralizovaném zadávání veřejné zakázky (nákup silové složky velkooběru elektrické energie pro období 2020 - 2021 uzavřená dne 13.09.2019	2019/0852
Partner	Předmět	No.
Obytná zóna Syvák a.s.	Smlouva o spolupráci uzavřená dne 04.03.2019	2019/0132
Partner	Předmět	No.
Vědeckotechnický park Plzeň, a.s.	Dohoda o úpravě vzájemných práv a povinností vlastníků provozně souvisejících vodovodů nebo kanalizací uzavřená dne 07.05.2019	2019/0371
Vědeckotechnický park Plzeň, a.s.	Smlouva o provozování stavby vodovodu a kanalizace pro veřejnou potřebu uzavřená dne 07.05.2019	2019/0372
Partner	Předmět	No.
Správa veřejného statku města Plzně	Dodatek č. 1 ze dne 16.12.2019 ke smlouvě o užívání dešťové kanalizace uzavřená dne 26.04.2018	2019/1027
Partner	Předmět	No.
Nadace 700 let města Plzně	Darovací smlouva uzavřená dne 08.03.2019	2019/0131
Partner	Předmět	No.
Základní škola Plzeň - Újezd	Smlouva o dílo - provedení odběrů a chemických rozborů vod uzavřená dne 25.08.2019	2019/0682
Partner	Předmět	No.
Útvar koordinace evropských projektů města Plzně	Dohoda ze dne 20.12.2019 o ukončení smlouvy o dílo uzavřená dne 16.11.2016	2019/1077
Partner	Předmět	No.
Zoologická a botanická zahrada města Plzně	Smlouva o poskytnutí propagace uzavřená dne 30.08.2019	2019/0746
Partner	Předmět	No.
Plzeň - TURISMUS	Smlouva o spolupráci Festival Industry Open 2019 uzavřená dne 12.06.2019	2019/0576
Plzeň - TURISMUS	Dodatek č. 1 ze dne 29.07.2019 ke smlouvě o spolupráci Festival Industry Open 2019 uzavřená dne 12.06.2019	2019/0650

II. 2. Smlouvy uzavřené v předchozích letech s platností zasahující do průběhu roku 2019

Partner	Předmět	No.
Statutární město Plzeň	Smlouva o podnájmu nebytových prostor uzavřená dne 09.12.2005 vč. dodatku č. 1	2005/0549
Statutární město Plzeň	Smlouva o nájmu, provozování a údržbě veřejného vodovodu a kanalizace uzavřená dne 23.01.1996 vč. dodatku č. 1 - 40	2005/0411
Statutární město Plzeň	Smlouva o zřízení služebnosti uzavřená dne 30.10.2014	2014/0260
Statutární město Plzeň	Smlouva o zřízení služebnosti uzavřená dne 15.04.2016	2016/0086
Statutární město Plzeň	Smlouva o uložení inženýrských sítí do kolektorů města Plzně uzavřená dne 28.01.2013 vč. dodatku č. 1 - 4	2013/0009
Statutární město Plzeň	Smlouva o vzájemné spolupráci při osazování nových vodoměrů na vodovodní síti uzavřená dne 20.12.2002	2014/0005
Statutární město Plzeň	Smlouva o vzájemné spolupráci při provádění odbočení s uzávěrem na vodovodní síti uzavřená dne 20.12.2002	2014/0006

Statutární město Plzeň	Dohoda o rozdělení administrativních činností v rámci vodního hospodářství uzavřená dne 15.12.2003 vč. dodatku č. 1 - 2	2006/0127
Statutární město Plzeň	Smlouva o výpůjčce části pozemku uzavřená dne 30.09.2014 vč. dodatku č. 1	2014/0264
Statutární město Plzeň	Smlouba o právu provést stavbu uzavřená dne 16.07.2017	2017/0232
Statutární město Plzeň	Smlouva o podpůrných službách v oblasti správy vodohospodářské infrastruktury uzavřená dne 28.12.2017	2017/0543
Statutární město Plzeň	Smlouva o zpracování osobních údajů uzavřená dne 30.01.2018	2018/0055
Statutární město Plzeň	Dohoda o úpravě vzájemných práv a povinností uzavřená dne 31.10.2016 vč. dodatku č. 1 - 3	2018/0001
Statutární město Plzeň	Smlouva o právu provést stavbu uzavřená dne 23.02.2017	2017/0065
Statutární město Plzeň	Podlicenční smlouva (logo města Plzeň) uzavřená dne 22.03.2017	2017/0069
Statutární město Plzeň	Kupní smlouva a smlouva o zřízení služebnosti uzavřená dne 24.02.2017 vč. dodatku č. 1	2017/0184
Statutární město Plzeň	Smlouva o zřízení služebnosti uzavřená dne 24.07.2017	2017/0251
Statutární město Plzeň	Dohoda o vypořádání vad díla uzavřená dne 12.1.2018	2018/0073
Statutární město Plzeň	Smlouva o smlouvě budoucí o zřízení služebnosti uzavřená dne 09.04.2018	2018/0187
Statutární město Plzeň	Smlouva o smlouvě budoucí o zřízení služebnosti uzavřená dne 09.04.2018	2018/0197
Statutární město Plzeň	Smlouva o smlouvě budoucí o zřízení služebnosti uzavřená dne 09.04.2018	2018/0198
Statutární město Plzeň	Smlouva o smlouvě budoucí o zřízení služebnosti uzavřená dne 09.04.2018	2018/0199
Statutární město Plzeň	Smlouva o smlouvě budoucí o zřízení služebnosti uzavřená dne 09.04.2018	2018/0221
Statutární město Plzeň	Smlouva o smlouvě budoucí o zřízení služebnosti uzavřená dne 09.04.2018	2018/0227
Statutární město Plzeň	Smlouva o smlouvě budoucí o zřízení služebnosti uzavřená dne 09.04.2018	2018/0228
Statutární město Plzeň	Kupní smlouva na nákup projektové dokumentace uzavřená dne 27.04.2018	2018/0242
Statutární město Plzeň	Smlouva o zrušení a zřízení věcného břemene uzavřená dne 27.04.2018	2018/0266
Statutární město Plzeň	Dohoda o narovnání uzavřená dne 25.05.2018	2018/0269
Statutární město Plzeň	Smlouva o smlouvě budoucí o zřízení služebnosti uzavřená dne 28.05.2018	2018/0292
Statutární město Plzeň	Smlouva o zajištění aktualizace a kontroly systému výroby OV uzavřená dne 06.06.2018	2018/0307
Statutární město Plzeň	Smlouva zpracování osobních údajů uzavřená dne 12.06.2018	2018/0327
Statutární město Plzeň	Dohoda o započtení a o změně závazku uzavřená dne 25.05.2018	2018/0333
Statutární město Plzeň	Smlouva o centralizovaném zadávání - nákup elektřiny pro obd. 2019-2020 uzavřená dne 14.06.2018	2018/0347
Statutární město Plzeň	Smlouva o centralizovaném zadávání - nákup zemního plynu pro obd. 2019-2020 uzavřená dne 14.06.2018	2018/0348
Statutární město Plzeň	Smlouva o smlouvě budoucí o zřízení služebnosti uzavřená dne 22.06.2018	2018/0371
Statutární město Plzeň	Smlouva o smlouvě budoucí o zřízení služebnosti uzavřená dne 22.06.2018	2018/0372
Statutární město Plzeň	Smlouva o smlouvě budoucí o zřízení služebnosti uzavřená dne 31.07.2018	2018/0440
Statutární město Plzeň	Smlouva o smlouvě budoucí o zřízení služebnosti uzavřená dne 09.08.2018	2018/0463
Statutární město Plzeň	Smlouva o smlouvě budoucí o zřízení služebnosti uzavřená dne 13.08.2018	2018/0478
Statutární město Plzeň	Smlouva o smlouvě budoucí o zřízení služebnosti uzavřená dne 14.08.2018	2018/0492
Statutární město Plzeň	Smlouva o provedení přeložky vodohospodářské sítě uzavřená dne 14.08.2018	2018/0494
Statutární město Plzeň	Smlouva o smlouvě budoucí o zřízení služebnosti uzavřená dne 11.09.2018	2018/0531
Statutární město Plzeň	Smlouva o smlouvě budoucí o zřízení služebnosti uzavřená dne 01.10.2018	2018/0560
Statutární město Plzeň	Smlouva o smlouvě budoucí o zřízení služebnosti uzavřená dne 01.10.2018	2018/0561
Statutární město Plzeň	Smlouva o smlouvě budoucí o zřízení služebnosti uzavřená dne 01.10.2018	2018/0562
Statutární město Plzeň	Smlouva o smlouvě budoucí o zřízení služebnosti uzavřená dne 03.10.2018	2018/0578
Statutární město Plzeň	Smlouva o smlouvě budoucí o zřízení služebnosti uzavřená dne 09.10.2018	2018/0588
Statutární město Plzeň	Smlouva o smlouvě budoucí o zřízení služebnosti uzavřená dne 16.10.2018	2018/0607
Statutární město Plzeň	Smlouva o smlouvě budoucí o zřízení služebnosti uzavřená dne 16.10.2018	2018/0608
Statutární město Plzeň	Smlouva o smlouvě budoucí o zřízení služebnosti uzavřená dne 23.10.2018	2018/0629
Statutární město Plzeň	Smlouva o postoupení smlouvy uzavřená dne 23.11.2018	2018/0668
Statutární město Plzeň	Nájemní smlouva uzavřená dne 29.10.2018	2018/0678
Statutární město Plzeň	Smlouva o smlouvě budoucí o zřízení služebnosti uzavřená dne 26.11.2018	2018/0700
Statutární město Plzeň	Smlouva o smlouvě budoucí o zřízení služebnosti uzavřená dne 26.11.2018	2018/0701
Partner	Předmět	No.
Čistá Plzeň, s.r.o.	Smlouva o využití komunálního odpadu uzavřená dne 29.11.2016 vč. dodatku č. 1 - 2	2016/0325
Čistá Plzeň, s.r.o.	Smlouva o vypouštění odpadních vod ze žump ke konečné likvidaci uzavřená dne 13.9.2017 vč. dodatku č. 1	2017/0296
Partner	Předmět	No.
Plzeňská tepleárenská, a.s.	Smlouva o dodávce tepelné energie pro vytápění uzavřená dne 25.09.2015	2015/0257

Partner	Předmět	No.
Plzeňské městské dopravní podniky, a.s.	Rámcová smlouva o spolupráci na společném projektu "Zelené město" uzavřená dne 19.02.2014	2014/0100
Plzeňské městské dopravní podniky, a.s.	Smlouva o provedení přeložky vodo hospodářské sítě uzavřená dne 14.08.2018	2018/0480
Partner	Předmět	No.
Správa informačních technologií města Plzně	Smlouva o poskytování služeb - datové propojení lokalit uzavřená dne 30.11.2016	2016/0323
Správa informačních technologií města Plzně	Smlouva o poskytování služeb - datové propojení lokalit uzavřená dne 30.11.2016 vč. dodatku č. 1	2016/0324
Správa informačních technologií města Plzně	Smlouva o sdružení zadavatelů (Dodávka výpočetní techniky s postupným plněním) uzavřená dne 27.9.2018	2018/0576
Správa informačních technologií města Plzně	Smlouva o nájmu prostoru sloužícího k podnikání uzavřená dne 27.9.2018	2018/0587
Správa informačních technologií města Plzně	Smlouva o poskytování služeb uzavřená dne 27.09.2018	2018/0591
Partner	Předmět	No.
Správa veřejného statku města Plzně	Smlouva o sdružení zadavatelů (úprava prostranství) uzavřená dne 12.02.2018	2018/0082
Správa veřejného statku města Plzně	Smlouva o čištění kanalizačních vpustí uzavřená dne 12.03.2018	2018/0120
Správa veřejného statku města Plzně	Dohoda o umístění směrové tabule informačního a orientačního systému pro komerční cíle uzavřená dne 01.03.2018	2018/0134
Správa veřejného statku města Plzně	Smlouva o užívání dešťové kanalizace uzavřená dne 26.04.2018	2018/0265
Partner	Předmět	No.
21. základní škola Plzeň	Smlouva o dílo - provedení odběrů a chemických rozborů vod uzavřená dne 28.11.2016	2016/0320
22. základní škola Plzeň	Smlouva o dílo - provedení odběrů a chemických rozborů vod uzavřená dne 09.11.2016	2016/0304
28. základní škola Plzeň	Smlouva o dílo - provedení odběrů a chemických rozborů vod uzavřená dne 14.12.2016	2016/0372
31. základní škola Plzeň	Smlouva o dílo - provedení odběrů a chemických rozborů vod uzavřená dne 15.11.2016	2016/0308
Benešova základní škola a mateřská škola Plzeň	Smlouva o dílo - provedení odběrů a chemických rozborů vod uzavřená dne 15.11.2016	2016/0307
Masarykova základní škola Plzeň	Smlouva o dílo - provedení odběrů a chemických rozborů vod uzavřená dne 14.12.2016	2016/0371
13. základní škola Plzeň	Smlouva o dílo - provedení odběrů a chemických rozborů vod uzavřená dne 08.02.2017	2017/0056
33. základní škola Plzeň	Smlouva o dílo - provedení odběrů a chemických rozborů vod uzavřená dne 30.12.2016	2017/0027
1. základní škola Plzeň	Smlouva o výpůjčce (projekt "PROSIT v Plzni") uzavřená dne 15.11.2018	2018/0665
1. základní škola Plzeň	Smlouva o spolupráci bez finančního příspěvku (projekt "PROSIT v Plzni") uzavřená dne 15.11.2018	2018/0666
Partner	Předmět	No.
Nadační fond Zelený poklad	Darovací smlouva uzavřená dne 30.10.2018	2018/0614
Partner	Předmět	No.
Útvar koordinace evropských projektů města Plzně	Smlouva o dílo uzavřená dne 16.11.2016	2016/0299
Útvar koordinace evropských projektů města Plzně	Smlouva o dílo (příprava a realizace projektu Odkanalizování Plzeň-Lhota) uzavřená dne 10.11.2017 vč. dodatku č. 1	2017/0356
Útvar koordinace evropských projektů města Plzně	Smlouva o dílo (příprava a realizace projektu Retenční nádrž Vínice) uzavřená dne 05.06.2018	2018/0319
Partner	Předmět	No.
Zoologická a botanická zahrada města Plzně	Smlouva o spolupráci uzavřená dne 01.08.2018	2018/0490

Vodárna  **Plzeň**

Výroční zpráva sestavena dne 10. 3. 2020

Vodárna  **Plzeň**

VODÁRNA PLZEŇ a.s.
Malostranská 143/2,
Doudlevice, 326 00 Plzeň

Vytvořeno v **Beneš & Michl**

Tel.: +420 377 413 111
Centrální dispečink (NONSTOP): +420 377 413 444
E-mail: mail@vodarna.cz
Web: www.vodarna.cz
IDDS: ktuciif